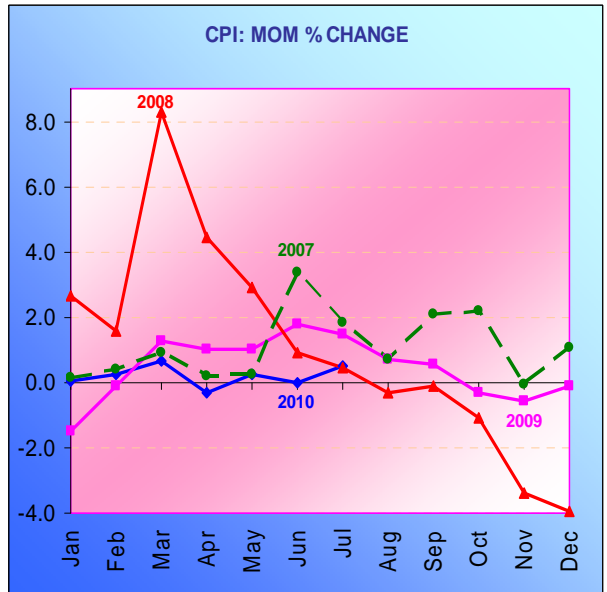


របាយការណ៍អតិផរណាប្រចាំខែកក្កដា ឆ្នាំ២០១០
សម្រាប់កិច្ចប្រជុំគណៈកម្មាធិការគោលនយោបាយមូលបត្រលើកទី១៧
ភ្នំពេញ ថ្ងៃទី ១៦ ខែកញ្ញា ឆ្នាំ២០១០

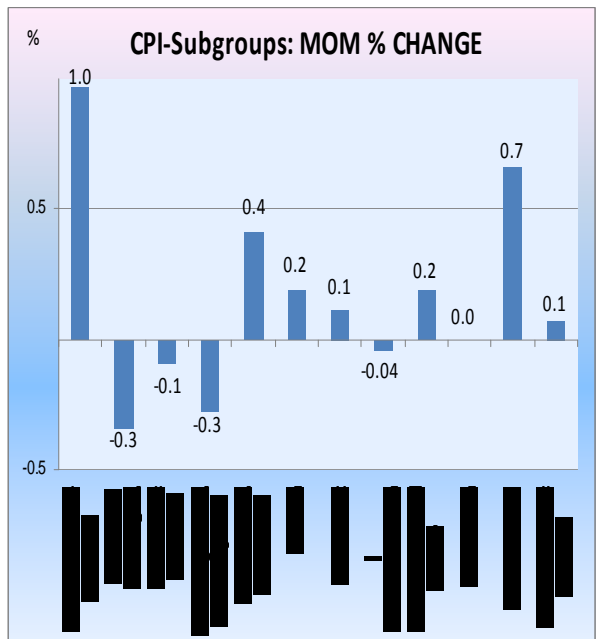
I. ស្ថានភាពអតិផរណាខែកក្កដា ឆ្នាំ២០១០

អតិផរណាខែលើខែ ក្នុងខែកក្កដានេះ បានត្រឡប់មកមានអត្រាវិជ្ជមាន ០,៥% វិញ បន្ទាប់ពីថយចុះក្នុងអត្រាអវិជ្ជមាន -០,០៣% នាខែមិថុនា ខណៈដែលខែមិនា មេសា និងឧសភាមានអត្រា ០,៧% -០,៣% និង ០,២% រៀងគ្នា ។ សូមកត់សម្គាល់ថា អត្រាអតិផរណាខែលើខែក្នុងអំឡុង៧ខែ ពីដើមឆ្នាំរហូតមកទល់ពេលនេះ មានការប្រែប្រួលក្នុងរង្វង់ ពី -០,៣% ទៅ ០,៧% ប៉ុណ្ណោះ ដែលបង្ហាញឲ្យឃើញថា ស្ថានភាពអតិផរណាក្នុងឆ្នាំ២០១០ នេះ មានស្ថិរភាពប្រសើរជាងគ្រាដូចគ្នាក្នុងរយៈពេល៣ឆ្នាំកន្លងមក ដែលក្នុងអំឡុងពេលនោះអត្រាអតិផរណាមានការប្រែប្រួលច្រើនរវាងខែនីមួយៗ ។ ម្យ៉ាងទៀត អត្រាអតិផរណាមធ្យមប្រចាំខែក្នុងអំឡុង៧ខែ ដើមឆ្នាំ២០១០ នេះ មានកម្រិត ០,២% ប៉ុណ្ណោះ ធៀបនឹង ០,៧% ៣% និង ១% គ្រាដូចគ្នាឆ្នាំ២០០៩ ឆ្នាំ ២០០៨ និង ឆ្នាំ២០០៧ រៀងគ្នា ។

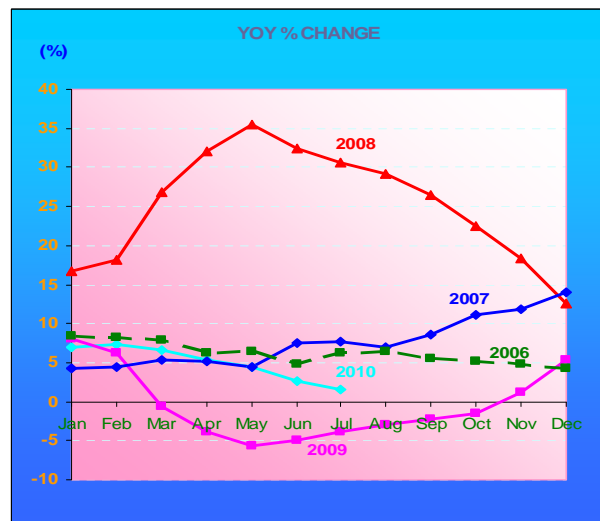
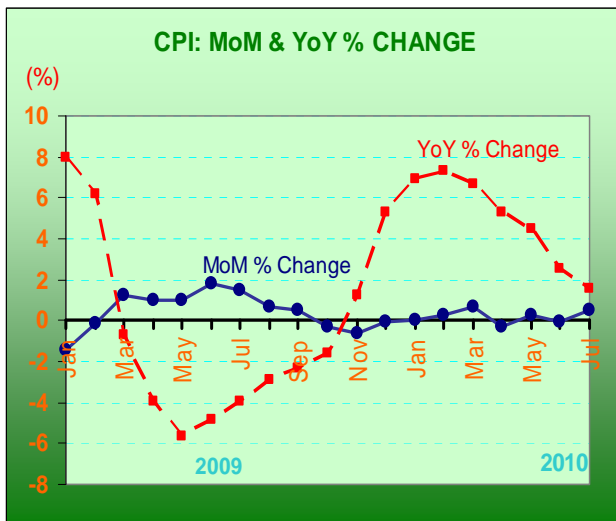


គិតតាមបម្រែបម្រួលខែលើខែ នាខែកក្កដា ឆ្នាំ ២០១០ នេះ ក្នុងចំណោមថ្លៃទំនិញទាំង១២ក្រុម មាន ៧ក្រុមបានកើនឡើង ៤ក្រុមបានថយចុះ និង១ក្រុមមិនមានការប្រែប្រួល ។ ក្រុមទំនិញដែលបានឡើងថ្លៃមាន ក្រុមម្ហូបអាហារនិងភេសជ្ជៈមិនមានជាតិស្រវឹង ១% ក្រុមភោជនីយដ្ឋាន ០,៧% ក្រុមគ្រឿងសង្ហារឹម សម្ភារៈប្រើប្រាស់គ្រួសារ និងការថែទាំផ្ទះជាប្រចាំ ០,៤% ក្រុមសុខាភិបាល ០,២% ក្រុមការកម្សាន្តនិងវប្បធម៌ ០,២% ក្រុមដឹកជញ្ជូន ០,១% និង ក្រុមទំនិញនិងសេវាផ្សេងៗ ០,១% ។ ចំណែកក្រុមទំនិញដែលបានចុះថ្លៃរួមមាន ក្រុមភេសជ្ជៈមានជាតិស្រវឹងនិងថ្នាំជក់ ០,៣% ក្រុមផ្ទះសំបែង ទឹក អគ្គិសនី ឧស្ម័ន និង ឥន្ធនៈដទៃទៀត ០,៣% ក្រុមសម្លៀកបំពាក់ និងស្បែកជើង ០,១% និង ក្រុមគមនាគមន៍ ០,០៤% ខណៈដែលក្រុមការសិក្សាមិនមាន ការប្រែប្រួល ។

ដើមឆ្នាំ២០១០ នេះ មានកម្រិត ០,២% ប៉ុណ្ណោះ



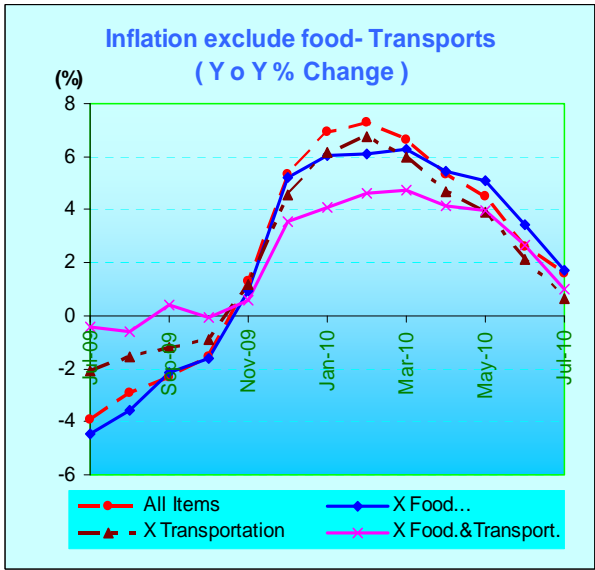
ពិនិត្យលើបម្រែបម្រួលឆ្នាំលើឆ្នាំ ក្រាហ្វខាងក្រោម-ឆ្វេងបានបង្ហាញថា អត្រាអតិផរណាឆ្នាំលើឆ្នាំបានបន្តថយចុះជាបន្តបន្ទាប់ ៥ខែជាប់គ្នា ចាប់ពីកម្រិតខ្ពស់បំផុតមួយនៃឆ្នាំស្មើ ៧,៣% នាខែកុម្ភៈ មកត្រឹម ១,៦% នាខែកក្កដា ឆ្នាំ២០១០ នេះ ។ នាអំឡុងប៉ុន្មានឆ្នាំថ្មីៗនេះ អត្រាអតិផរណាធ្លាប់មានកម្រិតខ្ពស់ដល់ប្រមាណ ៣៥% នាខែឧសភា ឆ្នាំ ២០០៨ ហើយកម្រិតអតិផរណាឆ្នាំលើឆ្នាំខ្ពស់ជាងគេនៅឆ្នាំ ២០០៩ គឺ ៨% នៅខែមករា ។ គួរកត់សម្គាល់ថា អត្រាអតិផរណាចំនួន ១,៦% នាខែកក្កដា ឆ្នាំ២០១០ នេះជាកម្រិតអតិផរណាក្នុងរង្វង់មួយដ៏ទាបបើធៀបនឹងសម្ពាធអតិផរណានៃប្រទេសជិតខាងនាបច្ចុប្បន្ននេះ ក្នុងខណៈដែលស្ថានភាពសេដ្ឋកិច្ចលើសកលលោក ព្រមទាំងផ្ទៃក្នុងប្រទេសមានសភាពប្រសើរឡើងវិញ ។



កត្តាមួយចំនួនដែលបានរួមចំណែកក្នុងកម្រិតវិជ្ជមាននៃអតិផរណារួមប្រចាំឆ្នាំនាខែកក្កដា ឆ្នាំ២០១០ ដែលស្មើនឹង ១,៦% គឺ ក្រុមម្ហូបអាហារ និងភេសជ្ជៈពុំមានជាតិស្រវឹង ក្រុមផ្ទះសំបែង ទឹក អគ្គិសនី ឧស្ម័ន និងឥន្ធនៈដទៃទៀត ព្រមទាំងក្រុមដឹកជញ្ជូនដែលមានចំណែក ០,៦% ស្មើៗគ្នា (ត្រូវនឹងសមាមាត្រ ៣៩% ៣៦% និង ៣៦% រៀងគ្នានៃអត្រាអតិផរណាប្រចាំឆ្នាំ) ក្រុមការកម្សាន្តនិងវប្បធម៌មានចំណែក ០,១% (ត្រូវនឹង សមាមាត្រ ៣% នៃអត្រាអតិផរណាប្រចាំឆ្នាំ) ។ រីឯក្រុមសុខាភិបាលដែលមានមេគុណចំនួន ៥% នៅក្នុងកន្រ្តកថ្ងៃទំនិញប្រើប្រាស់មានចំណែកអវិជ្ជមានដោយកាត់បន្ថយអត្រាអតិផរណារួមចំនួន ០,១% ពីអត្រាអតិផរណាប្រចាំឆ្នាំនាខែកក្កដានេះ ។ ដោយឡែក មុខទំនិញ៧ ក្រុមទៀតដែលនៅសល់បានចូលរួមចំណែក ០,១% ប៉ុណ្ណោះ (ត្រូវនឹងសមាមាត្រ ៤% នៃអត្រាអតិផរណាប្រចាំឆ្នាំ) ។

Contribution (YOY%)	May-10	Jun-10	Jul-10
All Items	4.5	2.6	1.6
Food & N A B	1.7	0.8	0.6
Housing W E.	0.9	0.7	0.6
Transportation	1.1	0.8	0.6
Recreation & C	0.1	0.0	0.05
Health	0.1	0.0	-0.14
Others	0.6	0.4	0.06

ទន្ទឹមនោះ ក្នុងខែកក្កដានេះដែរ អត្រាអតិផរណា ឆ្នាំលើឆ្នាំមិនគិតថ្លៃទំនិញក្រុមមូលហេតុមានកម្រិត ១,៩% ខណៈដែលអត្រាអតិផរណារួមមានកម្រិតត្រឹម ១,៦% ។ ទិន្នន័យនេះបង្ហាញថា ថ្លៃទំនិញក្រុមមូលហេតុ ក្នុងខែកក្កដានេះមិនបានធ្វើឲ្យអតិផរណារួមកើនឡើងទេ ពោលគឺ ក្រុមមូលហេតុបានទាញឲ្យអត្រាអតិផរណារួម កាន់តែថយចុះទាប ។ ដោយឡែក អត្រាអតិផរណាឆ្នាំ លើឆ្នាំមិនគិតថ្លៃទំនិញនិងសេវាដែលពាក់ព័ន្ធនឹងថ្លៃ ប្រេងឥន្ធនៈ ដែលមានបញ្ចូលទាំងសេវាក្រុមដឹកជញ្ជូន ផងនោះ មានត្រឹម ០,៤% ពោលគឺ ទាបជាងអតិផរណា រួមជាច្រើន ដែលជាការឆ្លុះបញ្ចាំងឲ្យឃើញថា បម្រែបម្រួលថ្លៃទំនិញក្រុមនេះជាប្រភពនៃអត្រាវិជ្ជមាននៃអតិផរណារួមប្រចាំឆ្នាំក្នុងខែកក្កដានេះ ហើយដែលអាច ជះឥទ្ធិពលដល់ការឡើងថ្លៃទំនិញនិងសេវាដទៃទៀតតាមរយៈផលប៉ះពាល់ជុំទីពីរ (Second round effect) ។



II- កត្តាសំខាន់ៗនៃអតិផរណា

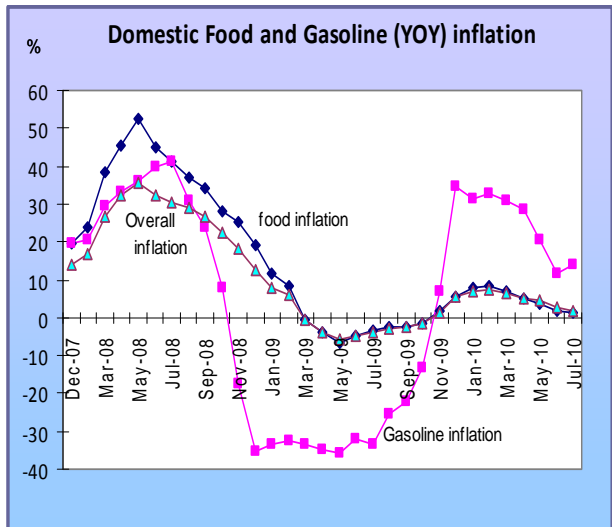
១- កត្តាទំនិញ :

កត្តាដែលមានផលប៉ះពាល់ចំបងដល់កម្រិតអតិផរណារបស់ប្រទេសកម្ពុជាមានពីរគឺ ទី១) កត្តាថ្លៃមូលហេតុ និងថ្លៃប្រេងឥន្ធនៈ និងទី២) កត្តាអតិផរណាប្រទេសជិតខាង ៖

ទី១- កត្តាថ្លៃមូលហេតុ និងប្រេងឥន្ធនៈ :

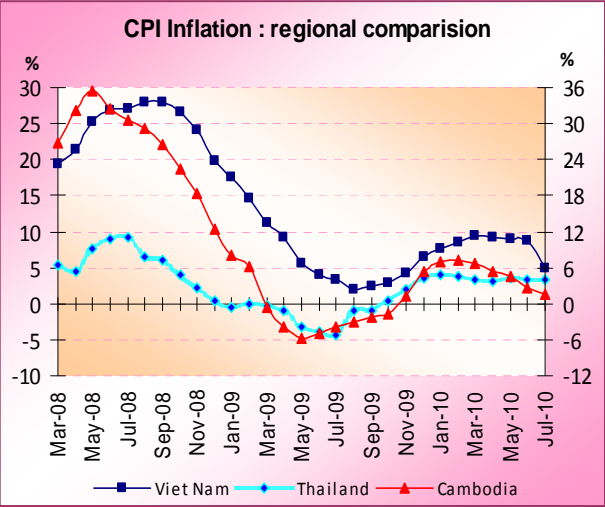
ផ្អែកលើរូបខាងស្តាំនេះ យើងឃើញថា និន្នាការនៃ អតិផរណាមូលហេតុ និងអតិផរណារួមហាក់មានទំនាក់ ទំនងយ៉ាងជិតស្និទ្ធ ។

ថ្លៃប្រេងសាំងពិភពលោកមានកម្រិត ៥២ សេន ដុល្លារអាមេរិក ក្នុង ១ លីត្រ ក្នុង ខែកក្កដា ឆ្នាំ២០១០ នេះ គឺបានកើនឡើង ១៣% បើធៀបនឹងខែដូចគ្នា ក្នុង ឆ្នាំ២០០៩ ។ ការនេះបានរួមចំណែកធ្វើឱ្យថ្លៃប្រេង ឥន្ធនៈក្នុងស្រុកមានកម្រិត ១,០៥ ដុល្លារអាមេរិក ក្នុង ១លីត្រ ក្នុងខែកក្កដានេះដែរ ពោលគឺ បានកើនឡើង ១៤% ធៀបនឹងខែដូចគ្នាឆ្នាំមុន ។



៧២-កត្តាអតិផរណានៃប្រទេសជិតខាង:

ក្នុងភាពជាអ្នកពឹងផ្អែកលើទំនិញនាំចូលសម្រាប់ បំពេញតម្រូវការប្រើប្រាស់ក្នុងប្រទេស អតិផរណាក្នុង ស្រុកក៏ត្រូវរងសម្ពាធផ្លែងទំនិញនៃប្រទេសនាំចូលដែរ។ ទំនិញសំខាន់មួយចំនួននោះរួមមាន ស្បៀងអាហារ សម្ភារៈប្រើប្រាស់ក្នុងផ្ទះ និងគ្រឿងសំណង់ ជាដើម ដែលនាំចូលពីប្រទេសជិតខាងដូចជា ថៃ និងវៀតណាម ។ ដូច្នេះ ពិភពលោកដែលអតិផរណានៃថ្លៃ ទំនិញទាំងនេះ មានឥទ្ធិពលមកលើអតិផរណាកម្ពុជា ។

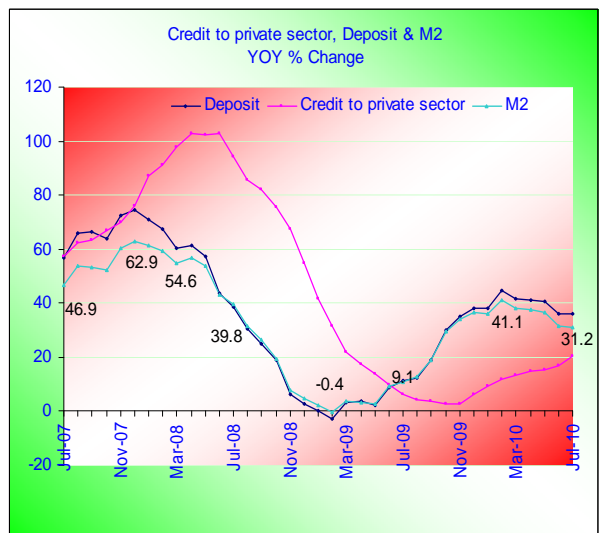
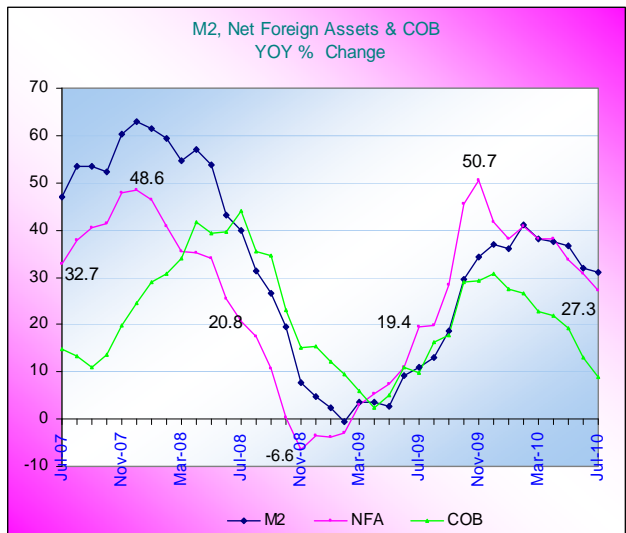


សម្ពាធអតិផរណាប្រចាំឆ្នាំនៅប្រទេសវៀតណាម បានថយចុះយល្បឿនខ្លះក្នុងអំឡុងប៉ុន្មានខែចុងក្រោយ តែនៅមានកម្រិតដល់ ៤,៨% នៅឡើយនាខែកក្កដានេះ ។ ដោយឡែក អតិផរណានៅប្រទេសថៃមានស្ថិរភាពក្នុងកម្រិតប្រមាណ ៣,៤% ។ កម្រិតអតិផរណានៃប្រទេស ទាំងពីរនេះ ប្រសិនបើបន្តទៀត នោះនឹងអាចមានឥទ្ធិពលលើថ្លៃទំនិញក្នុងស្រុកនៅកម្ពុជា ។

២- កត្តាតម្រូវការ និងរូបិយវត្ថុ : សភាពប្រសើរឡើងនៃទិដ្ឋភាពសេដ្ឋកិច្ចសកលលោក រួមទាំងស្ថិរភាព ម៉ាក្រូសេដ្ឋកិច្ច និងហិរញ្ញវត្ថុនៅក្នុងប្រទេសកម្ពុជា បានចូលរួមបង្កើនទំនុកចិត្តវិស័យឯកជនមកលើប្រព័ន្ធ ធនាគារ ហើយបានរួមចំណែកធ្វើឲ្យការអភិវឌ្ឍរូបិយវត្ថុក្នុងប្រទេសមានសន្ទុះជាធម្មតាឡើងវិញ ។ ការវិវឌ្ឍ ប្រសើរឡើងនៃសូចនាកររូបិយវត្ថុសំខាន់ៗត្រូវបានឆ្លុះបញ្ចាំងដូចខាងក្រោម ៖

- អត្រាកំណើនរូបិយវត្ថុទូទៅ (M2) ឆ្នាំលើឆ្នាំ នាខែកក្កដា ឆ្នាំ២០១០ នេះ ស្មើ ៣១% ធៀបនឹង ៣២% នាខែមិថុនា កន្លងទៅ ។ រូបិយវត្ថុទូទៅនេះធ្លាប់មានកំណើនត្រឹមតែ ១១% ប៉ុណ្ណោះ នាខែកក្កដា ឆ្នាំ២០០៩ និងមានកំណើនរហូតដល់ ៤០% នាខែដូចគ្នា ឆ្នាំ២០០៨ ។ ប្រភពចម្បងនៃកំណើនក្នុងខែកក្កដា ឆ្នាំ២០១០ នេះ គឺ ប្រាក់បញ្ញើជាប្រិយប័ណ្ណបរទេស ដែលមានកំណើន ៣៦% ហើយបានរួមចំណែក ២៩% ទៅក្នុងរូបិយវត្ថុ ទូទៅ ៣១% នោះ ។

- អត្រាកំណើនប្រចាំឆ្នាំនៃទ្រព្យសកម្មបរទេសសុទ្ធស្មើ ២៧% នាខែកក្កដា ឆ្នាំ២០១០ ដែលជាកំណើន មួយយឺតជាងកំណើន ៣១% នៃខែមិថុនាកន្លងទៅ ។ ទ្រព្យសកម្មបរទេសសុទ្ធជាប់មានកំណើនត្រឹម ១៩% និង ២១% ប៉ុណ្ណោះ នាគ្រាដូចគ្នា ឆ្នាំ២០០៩ និង ឆ្នាំ២០០៨ ។ ប្រភពចម្បងនៃកំណើននេះគឺ កំណើនទ្រព្យសកម្ម បរទេសសុទ្ធរបស់ធនាគារជាតិកម្ពុជា ដែលរួមចំណែក ១៨% នៃកំណើនរូបិយវត្ថុទូទៅ (M2) និងទ្រព្យសកម្ម បរទេសសុទ្ធរបស់គ្រឹះស្ថានធនាគារ ដែលរួមចំណែក ៥% នៃកំណើនរូបិយវត្ថុទូទៅ (M2) ។ ក្នុងរយៈពេល ៧ខែដើមឆ្នាំ២០១០ នេះ ទ្រព្យសកម្មបរទេសសុទ្ធមានអត្រាកំណើនមធ្យមប្រចាំឆ្នាំស្មើនឹង ៣៥% ធៀបនឹង អត្រាកំណើនមធ្យមប្រចាំឆ្នាំ ៦% នារយៈពេលដូចគ្នា ឆ្នាំ២០០៩។



- ប្រាក់បញ្ញើអតិថិជនក្នុងប្រព័ន្ធធនាគារនាខែកក្កដានេះ មានអត្រាកំណើនឆ្នាំលើឆ្នាំស្មើនឹង ៣៦% ដូចគ្នានឹងអត្រាកំណើននៃខែមិថុនា ឆ្នាំ២០១០ ដែលអត្រាកំណើននេះមានត្រឹម ៩% នាខែដូចគ្នា ឆ្នាំ២០០៩ ។ បើគិតជាមធ្យម អត្រាកំណើនប្រចាំឆ្នាំនៃប្រាក់បញ្ញើសរុបរយៈពេល៧ខែដើមឆ្នាំ២០១០ នេះ ស្មើនឹង ៤០% ធៀបនឹងកំណើន ៤% នារយៈពេលដូចគ្នាឆ្នាំ២០០៩ ។

- អត្រាកំណើនឆ្នាំលើឆ្នាំនៃឥណទានចំពោះវិស័យឯកជនមានល្បឿនកើនឡើងជាបន្តបន្ទាប់ក្នុងរយៈពេល៧ខែចុងក្រោយនេះ ដែលក្នុងខែកក្កដា ឆ្នាំ២០១០ នេះ មានកម្រិត ២១% ធៀបនឹង ១៧% នាខែមិថុនា និង ៦% នាគ្រាដូចគ្នា ឆ្នាំ២០០៩ ។ ឥណទានចំពោះវិស័យឯកជនមានអត្រាកំណើនប្រចាំឆ្នាំគិតជាមធ្យមរយៈពេល៧ខែដើមឆ្នាំ២០១០ នេះ ស្មើនឹង ១៥% ធៀបនឹងកំណើន ២០% នារយៈពេលដូចគ្នាឆ្នាំ២០០៩ ។

- ទុនបម្រុងផ្លូវការសុទ្ធ គិតត្រឹមថ្ងៃទី០២ ខែកញ្ញា ឆ្នាំ២០១០ នេះ មានទំហំ ២.៣៩០,៨ លានដុល្លារ ពោលគឺ បានកើនឡើងប្រមាណ ១៣០,៩ លានដុល្លារ បើធៀបនឹងដំណាច់ឆ្នាំ២០០៩ ។ ទន្ទឹមនោះដែរ ទុនបម្រុងអន្តរជាតិដុលមានទំហំ ២.៤៩៤,៦ លានដុល្លារ ពោលគឺ បានកើនឡើងប្រមាណ ១២៧,៣ លានដុល្លារ បើធៀបនឹងដំណាច់ឆ្នាំ២០០៩ ។



III. ជំហរគោលនយោបាយរូបិយវត្ថុ និងសកម្មភាពចំពោះមុខ

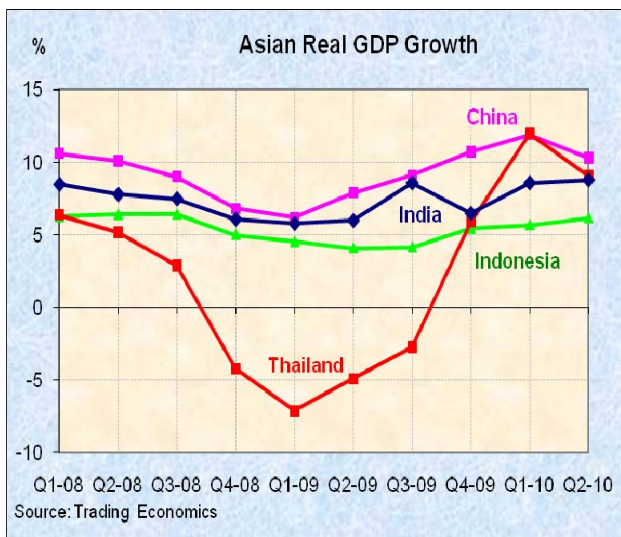
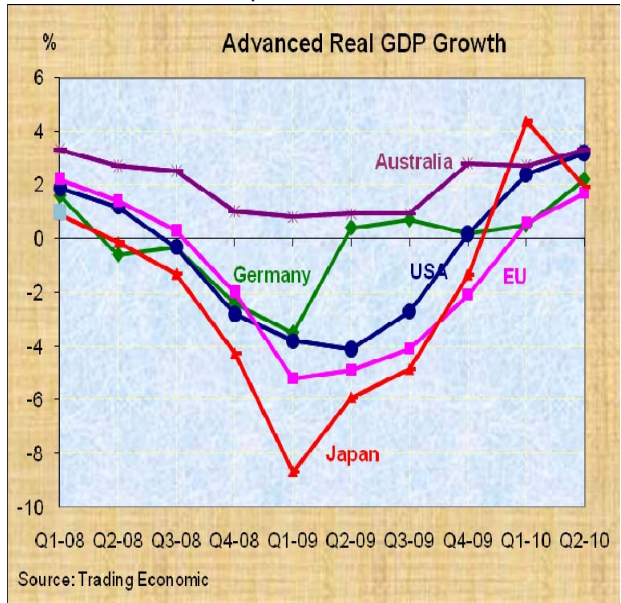
១. បរិបទនៃប្រទេសជិតខាងនឹងសកលលោក

ទិន្នន័យពីទស្សនសេដ្ឋកិច្ចសកលលោកដែលបានធ្វើបច្ចុប្បន្នកម្ម កាលពីខែកក្កដា ឆ្នាំ២០១០ បានបង្ហាញឲ្យឃើញថា កំណើនសេដ្ឋកិច្ចសកលលោក សេដ្ឋកិច្ចប្រទេសជឿនលឿន និងសេដ្ឋកិច្ចប្រទេសកំពុងងើបឡើង និងកំពុងអភិវឌ្ឍន៍អាចនឹងកើនរហូតដល់ ៤,៦% ២,៦% និង ៦,៨% រៀងគ្នានៅឆ្នាំ២០១០ ។ មូលនិធិរូបិយវត្ថុអន្តរជាតិ ក៏បានព្យាករណ៍ថាសេដ្ឋកិច្ចសហរដ្ឋអាមេរិកដែលជាក្បាលម៉ាស៊ីនកំណើនសេដ្ឋកិច្ចសកលលោកនោះ ថានឹងមានកំណើនជាង ៣,២៥% នៅឆ្នាំ២០១០ និងប្រហែល ៣% នៅ ឆ្នាំ២០១១ ខណៈអតិថិជនណាស្តិកនៅកំរិតទាប និងអត្រាអត់ការងារធ្វើជាង ៩% ។ ជារួម សេដ្ឋកិច្ចប្រទេសអភិវឌ្ឍន៍ប្រទេសនិងសហរដ្ឋមិនទាន់មានលទ្ធភាពកើនឡើងឲ្យបានលឿនគ្រប់គ្រាន់ដើម្បីស្រូបកំលាំងពលកម្មក្នុងទីផ្សារការងារនៅឡើយទេ ។

(សេដ្ឋកិច្ចអាមេរិកបានកើនក្នុងអត្រាប្រចាំឆ្នាំតែ ១,៦% នៅក្នុងត្រីមាសទី២ ពេលគឺបានធ្លាក់ពី ៣,៧% ក្នុងអំឡុងខែមករា-មិនា ឆ្នាំ២០១០) ។

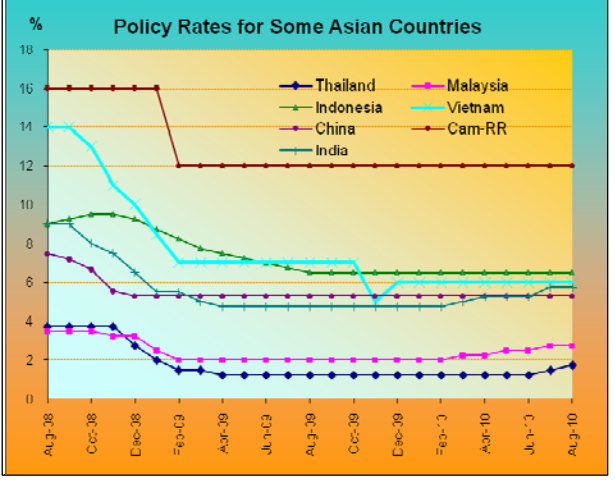
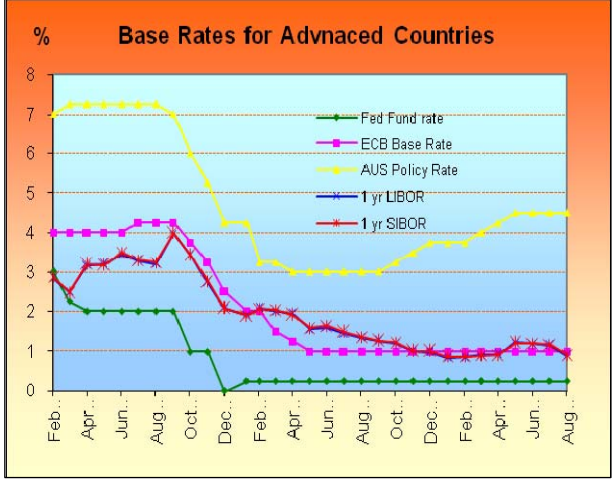
សេដ្ឋកិច្ចប្រចាំត្រីមាសនៅតំបន់អឺរ៉ុបបានកើនក្នុងអត្រាកំណើនប្រចាំឆ្នាំពី ០,២% នៅត្រីមាសទី១ ទៅ ១% នៅក្នុងត្រីមាសទី២ ឆ្នាំ២០១០ ។ ចំណែកកណ្តាលម៉ាស៊ីនកំណើនសេដ្ឋកិច្ចតំបន់អឺរ៉ុបដូចជា ប្រទេសអាឡឺម៉ង់ អង់គ្លេស បារាំង អេស្ប៉ាញ សេដ្ឋកិច្ចប្រចាំត្រីមាសនៃប្រទេសទាំងនោះបានកើនឡើងរៀងគ្នាក្នុងអត្រាប្រចាំឆ្នាំពី ០,៥% ០,៣% ០,២% ០,០៨% នៅត្រីមាសទី១ ទៅ ២,២% ១,២% ០,៦% ០,២% នៅក្នុងត្រីមាសទី២ ឆ្នាំ២០១០ ។

បន្ថែមពីនេះ មូលនិធិរូបិយវត្ថុអន្តរជាតិបានព្យាករណ៍ថា កំណើនសេដ្ឋកិច្ចចិន ឥណ្ឌា និងសេដ្ឋកិច្ចឧស្សាហកម្មថ្មីៗនៅអាស៊ី និងអាស៊ាន-៥ នឹងឈានដល់ ១០,៥% ៩,៤% ៦,៧% និង ៦,៤% នៅឆ្នាំ២០១០ ។ ជាក់ស្តែងជាងនេះទៀត សេដ្ឋកិច្ចប្រចាំត្រីមាសរបស់ចិននិងឥណ្ឌាបានកើនលើអត្រាប្រចាំឆ្នាំក្នុងរង្វង់១០,៣% -១១,៩% និង៦,៥% -៨,៨% រៀងគ្នាក្នុងអំឡុងពេលត្រីមាសទី៤ ឆ្នាំ២០០៩ ត្រីមាសទី២ ឆ្នាំ២០១០ ។ សេដ្ឋកិច្ចប្រចាំត្រីមាសរបស់ប្រទេសសមាជិកអាស៊ានមួយចំនួនបានកើនឡើងគួរឲ្យកត់សំគាល់ ជាពិសេសសេដ្ឋកិច្ចប្រចាំត្រីមាសរបស់ប្រទេសថៃ បានកើនឡើងជាបន្តបន្ទាប់ក្នុងអត្រាប្រចាំឆ្នាំពី -៧,១% នៅត្រីមាសឆ្នាំ២០០៩ ទៅ៩,១% នៅត្រីមាសទី២ ឆ្នាំ២០១០ ។



សរុបមក ទោះបីជាសេដ្ឋកិច្ចសកលលោកបានងើបឡើងវិញហើយក៏ដោយ ក៏សេដ្ឋកិច្ចនៃប្រទេសជឿនលឿនបានកើនយ៉ាងយឺតៗនៅក្នុងត្រីមាសទី២ ឆ្នាំ២០១០ នេះ ដូច្នោះ អតិផរណានៃប្រទេសទាំងនោះត្រូវគ្រប់គ្រងបានយ៉ាងល្អប្រសើរ ពោលគឺ អតិផរណានៃប្រទេសជឿនលឿនចម្បងៗដូចជាសហរដ្ឋអាមេរិក អាឡឺម៉ង់ និងបារាំងស្មើ ១,៨% ១,១% និង១,៦% រៀងគ្នានៅត្រីមាសទី២ ឆ្នាំ២០១០ ។ ចំណែកឯប្រទេសអាស៊ីមួយចំនួននៅរងសម្ពាធអតិផរណាក្នុងកម្រិតមធ្យម ដូចជា អតិផរណារបស់ប្រទេសចិនបច្ចុប្បន្នដែលស្ថិតក្នុងរង្វង់ប្រហែល ៣% ។ ដូច្នោះ ធនាគារកណ្តាលអាមេរិក អឺរ៉ុប អូស្ត្រាលី និងប្រទេសអាស៊ី មួយចំនួនដូចជា ប្រទេសចិននៅបន្តរក្សាការអនុវត្តគោលនយោបាយរូបិយវត្ថុពង្រីករបស់ខ្លួននៅកម្រិត ០,៥% ១% ៤,៥% និង ៥,១% រៀងគ្នានៅ ក្នុងខែសីហា ឆ្នាំ២០១០នេះ ។

ដោយឡែក ដើម្បីគ្រប់គ្រងសម្ពាធអតិផរណាដែលកំពុងតែមាននិន្នាការកើនឡើង សេដ្ឋកិច្ចប្រទេសមួយចំនួនដូចជា ថៃ ឥណ្ឌា និងម៉ាឡេស៊ី បានចាប់ផ្តើមដឹកនាំគោលនយោបាយរូបិយវត្ថុរឹតត្បិតរបស់គេ ដោយតម្លើងអត្រាការប្រាក់គោលនយោបាយពី ១,២៥% ៥,២៥% និង២,៥% នៅខែមិថុនា ទៅ ១,៧៥% ៥,៧៥% និង ២,៧៥% នៅខែសីហា ឆ្នាំ២០១០ រៀងគ្នា ។

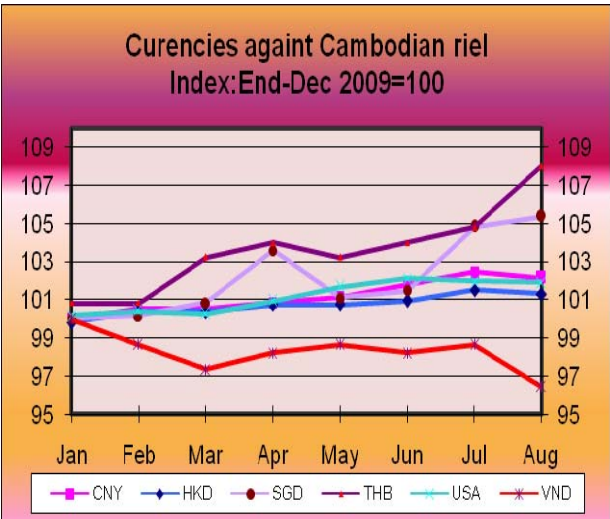


២.បរិបទនៃប្រទេសកម្ពុជា
ក-ស្ថានភាពសេដ្ឋកិច្ច
- កំណើនសេដ្ឋកិច្ច

ស្របពេលជាមួយគ្នានឹងការងើបឡើងនៃសេដ្ឋកិច្ចសកលលោក សេដ្ឋកិច្ចកម្ពុជាក៏ត្រូវបានរដ្ឋាភិបាលរំពឹងថានឹងកើនឡើងរហូតដល់ ៥,៥% នៅក្នុងឆ្នាំ២០១០ ។ បន្ថែមពីនោះបេសកកម្មរូបិយវត្ថុអន្តរជាតិពីថ្ងៃទី៣០-ថ្ងៃទី១០ ខែកញ្ញា ឆ្នាំ២០១០ ក៏បានព្យាករណ៍ដែរថា សេដ្ឋកិច្ចនៅឆ្នាំ២០១០ នឹងមានកំណើន ៤,៥%-៥% បណ្តាលមកពីកំណើននៃវិស័យទេសចរណ៍ ការនាំចេញពីរដ្ឋាភិបាល និងវិស័យកសិកម្ម ។ ជាក់ស្តែង ទិន្នន័យថ្មីៗបានបង្ហាញថា កំណើនឆ្នាំលើឆ្នាំនៃវិស័យទេសចរណ៍ និងការនាំចេញ នៅក្នុងត្រីមាសទី២ ឆ្នាំ២០១០ បានកើនឡើងរហូតដល់១០%-២០%ស្មើគ្នា ។

- ស្ថានភាពអត្រាប្តូរប្រាក់

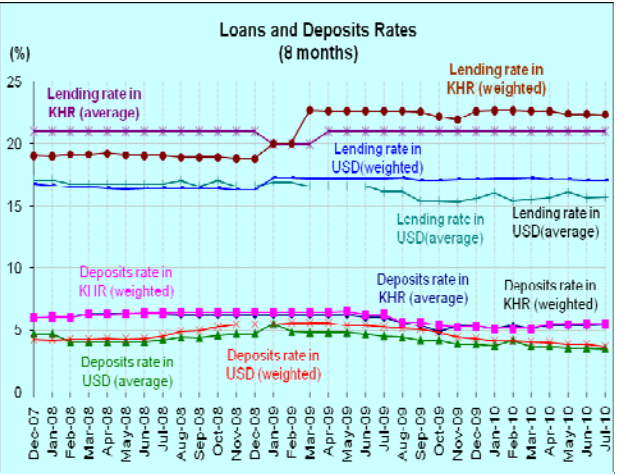
នៅពេលប្រាក់រៀលបានធ្លាក់ថ្លៃជាបន្តបន្ទាប់ធៀបនឹងប្រាក់ដុល្លារអាមេរិក ធនាគារជាតិនៃកម្ពុជា បានធ្វើអន្តរាគមន៍លើទីផ្សារប្តូរប្រាក់តាមរយៈការលក់ប្រាក់ដុល្លារចំនួន ៤៦ដង ដែលមានទឹកប្រាក់ ៤៦ លានដុល្លារ ដែលត្រូវនឹង ១៩៤.៩១៧ លានរៀល ពីខែឧសភា មកត្រឹមថ្ងៃទី០៦ ខែកញ្ញា ឆ្នាំ២០១០ ។ ជាលទ្ធផល បើគិតតាមបម្រែបម្រួលមធ្យមប្រចាំខែ ក្នុងរយៈពេល៨ខែដើមឆ្នាំ២០១០ នេះ អត្រាទិញទីផ្សារចុងគ្រាបស់ប្រាក់រៀលធៀបនឹងប្រាក់ដុល្លារអាមេរិក បានចុះថ្លៃត្រឹមតែ ១,៨១ % ធៀបនឹងរយៈពេលដូចគ្នានៃឆ្នាំមុន ។



នៅក្នុងអំឡុងពេលដូចគ្នានេះដែរ បើធៀបនឹងរូបិយប័ណ្ណនៃបណ្តាប្រទេសជាដៃគូពាណិជ្ជកម្មមួយចំនួន ប្រាក់រៀលបានចុះថ្លៃ ១៥% ៩,០១% ២,០៣% និង ១,៤៣% ធៀបនឹងប្រាក់រឹងហ្គីតម៉ាឡេស៊ី ប្រាក់បាតថៃ ប្រាក់យ៉នចិន និងប្រាក់ដុល្លារហុងកុង រៀងគ្នា ធៀបនឹងរយៈពេលដូចគ្នានាឆ្នាំ២០០៩ ។ ផ្ទុយទៅវិញ ប្រាក់រៀលបានឡើងថ្លៃជាមធ្យម ៥,២៥% ធៀបនឹងប្រាក់ដុល្លារអាមេរិកនាឆ្នាំ២០០៩ ។

- ចលនាអត្រាការប្រាក់

កំណើនប្រាក់បញ្ញើអតិថិជនបានធ្វើឲ្យស្ថានភាពសាច់ប្រាក់ងាយស្រួលរបស់ប្រព័ន្ធធនាគារមានភាពប្រសើរឡើងជាច្រើនធៀបនឹងឆ្នាំ ២០០៨-២០០៩ ។ នៅចំពោះមុខសភាពការណ៍នេះ គ្រឹះស្ថានធនាគារក៏បានសម្រេចបញ្ជូនអត្រាការប្រាក់បញ្ញើ និងប្រាក់កម្ចីជាបន្តបន្ទាប់ចាប់តាំងពីដើមឆ្នាំ២០០៩ មកម៉្លេះ ។ បច្ចុប្បន្ននេះ អត្រាការប្រាក់ថ្លឹងរយៈពេល៦ខែចំពោះប្រាក់បញ្ញើជាដុល្លារនៅក្នុងកម្រិត ៥,៥% ដដែល និងជាដុល្លារបានថយចុះពី ៣,៩ មក ៣,៧% នៅខែកក្កដា ឆ្នាំ២០១០ ។ ចំណែកឯ អត្រាការប្រាក់មធ្យមសម្រាប់ធនាគារធំៗចំនួន១០ ចំពោះប្រាក់បញ្ញើជាដុល្លារ និងជាដុល្លារស្មើ ៥,៤% និង ៣,៥% រៀងគ្នានៅក្នុងរយៈពេលដូចគ្នា ។ ក្នុងអំឡុងពេលដូចគ្នានេះដែរ អត្រាការប្រាក់ថ្លឹងរយៈពេល៦ខែចំពោះប្រាក់កម្ចីជាដុល្លាររៀលនិងជាដុល្លារស្មើនឹង ២២,៤% និង១៧,១% រៀងគ្នា ។ ម្យ៉ាងវិញទៀត អត្រាការប្រាក់មធ្យមសម្រាប់ធនាគារធំៗចំនួន១០ ចំពោះប្រាក់កម្ចីជាដុល្លាររៀល និងជាដុល្លារស្មើនឹង ២១% និង ១៥,៧% រៀងគ្នានៅក្នុងរយៈពេលដូចគ្នា ។



- ស្ថានភាពឥណទានមិនដំណើរការ

តាមក្រាហ្វខាងស្តាំបង្ហាញឲ្យឃើញថា គ្រឹះស្ថានធនាគារនៅប្រទេសកម្ពុជា បានចាប់ផ្តើមបង្កើនការផ្តល់ឥណទានជាបណ្តើរៗ ចាប់ពីខែវិច្ឆិកា ឆ្នាំ ២០០៩ មក ពេលគឺកំណើនឥណទានឆ្នាំលើឆ្នាំចំពោះវិស័យឯកជនបានកើនពី ២,៧% នៅខែវិច្ឆិកា ឆ្នាំ២០០៩ រហូតដល់ ២០,៦% នៅខែកក្កដា ឆ្នាំ ២០១០ ខណៈដែលកម្រិតនៃឥណទានមិនដំណើរការមិនមានការប្រែប្រួលខ្លាំង ។ នេះជាហេតុធ្វើឲ្យអនុបាតឥណទានមិនដំណើរការមានភាពប្រសើរឡើង ពេលគឺអនុបាតនេះបានធ្លាក់ចុះជាបន្តបន្ទាប់ពី ៤,៧% កាលពីខែមិនា មកនៅត្រឹម ៤,១% នាខែកក្កដា ឆ្នាំ២០១០ ។

