



គ្រឹះស្ថានទីក្រុងហិរញ្ញវត្ថុ ចី & ហ្វូ ហ្វាយនែន ភីអិលស៊ី



របាយការណ៍ប្រចាំឆ្នាំ
២០២០

មាតិកា

ទំព័រ

ប្រវត្តិរបស់គ្រឹះស្ថាន ១

ចក្ខុវិស័យ បេសកកម្ម និងគុណតម្លៃស្នូល ២

ទស្សនៈវិស័យ ២

បេសកកម្ម ២

គុណតម្លៃស្នូល..... ២

សាររបស់ប្រធានក្រុមប្រឹក្សាភិបាល ៣

សាររបស់នាយកប្រតិបត្តិ..... ៤

ក្រុមប្រឹក្សាភិបាល..... ៥

រចនាសម្ព័ន្ធនៃការគ្រប់គ្រង ៦

គណៈគ្រប់គ្រង..... ៧

ផលិតផលឥណទាន..... ៨

ក្រុមសីលធម៌ ៩-១០

ឥណទានផ្តល់ដល់អតិថិជន..... ១១-១៤

របាយការណ៍របស់ក្រុមប្រឹក្សាភិបាល ១៥-១៨

របាយការណ៍របស់សវនករឯករាជ្យជូនចំពោះភាគទុនិក..... ១៩-២២

របាយការណ៍ស្ថានភាពហិរញ្ញវត្ថុនាថ្ងៃទី៣១ខែធ្នូឆ្នាំ២០២០..... ២៣

របាយការណ៍លទ្ធផលលម្អិត ២៤

របាយការណ៍ស្តីពីបម្រែបម្រួលមូលធន..... ២៥-២៦

របាយការណ៍លំហូរសាច់ប្រាក់..... ២៧-២៨

ប្រវត្តិរបស់គ្រឹះស្ថានមីក្រូហិរញ្ញវត្ថុ ធំ & ហ្វូ ហ្វាយនែន ភីអិលស៊ី

គ្រឹះស្ថានមីក្រូហិរញ្ញវត្ថុ ធំ & ហ្វូ ហ្វាយនែន ភីអិលស៊ី បានចាប់ផ្តើមបង្កើតឡើងនៅក្នុងឆ្នាំ២០១៦ ដោយភាគ គុនិកជាជនជាតិជប៉ុន ដែលមានដើមទុនចុះបញ្ជីដំបូងនៅក្រសួងពាណិជ្ជកម្ម ជាមួយដើមទុនចុះបញ្ជីចំនួន ៥០០.០០០ (ប្រាំរយពាន់)ដុល្លារអាមេរិក ហើយនៅឆ្នាំ២០១៧ គ្រឹះស្ថានបានបង្កើនដើមទុនចុះបញ្ជីបន្ថែម ដោយគ្រឹះស្ថានបានបង្កើនដើមទុនចុះបញ្ជីដល់ចំនួន២,៥០០,០០០ (ពីរលាន ប្រាំរយពាន់) ដុល្លារអាមេរិក និងបានទទួលអាជ្ញាប័ណ្ណពីធនាគារជាតិនៃកម្ពុជាសម្រាប់ការផ្តល់សេវាហិរញ្ញវត្ថុនៅក្នុងប្រទេសកម្ពុជា។ នៅក្នុងនាមជាគ្រឹះស្ថានមីក្រូហិរញ្ញវត្ថុមួយដែលទទួលបានអាជ្ញាប័ណ្ណពីធនាគារជាតិនៃកម្ពុជា អាជីវកម្ម ចម្បងរបស់យើង គឺផ្តល់សេវាហិរញ្ញវត្ថុជូនប្រជាជនដែលប្រកបរបរកសិកម្ម សំណង់ និងបុគ្គល ដែលមាន ប្រាក់ចំណូលទាប ដែលការទទួលបានសេវាហិរញ្ញវត្ថុរបស់ពួកគេនៅមានកម្រិត។ កត្តានេះបានបង្កើតជាទី ផ្សារពិសេសតែមួយគត់សម្រាប់យើង ដែលអតិថិជនគោលដៅរបស់យើង តាមធម្មតាគឺជាជនដែលទទួល សេវាពីគ្រឹះស្ថានហិរញ្ញវត្ថុផ្សេងទៀត ដូចជាធនាគារ និងគ្រឹះស្ថានផ្តល់ហិរញ្ញប្បទានធំៗ មិនបានគ្រប់គ្រាន់ មូលហេតុចម្បង គឺដោយសារតែលក្ខខណ្ឌតម្រូវដែលមានភាពតឹងរ៉ឹងសម្រាប់ប្រវត្តិនៃប្រាក់ចំណូល លក្ខណៈអាជីវកម្ម និងលក្ខណៈវិនិច្ឆ័យសុវត្ថិភាព។

គំរូអាជីវកម្មរបស់យើងបានអនុម័តវិធីសាស្ត្រផ្តល់កម្ចីដែលមានលក្ខណៈរួមបញ្ចូលមួយ ដែលយើងផ្តល់សេ វានៅតាមបញ្ជីដែលមានការរួមបញ្ចូលគ្នាជាមួយមុខងារគាំទ្រពីខាងក្រោយ ដែលមាន លក្ខណៈស្រដៀង គ្នាទៅនឹងការផ្តល់សេវាធនាគារដល់បុគ្គលកាលពីមុនដែរ។ លើសពីនេះទៀត យើងក៏ ផ្តល់សេវាកម្មដល់ទី កន្លែងសម្រាប់អតិថិជននៅតាមទីជនបទរបស់យើង ដែលការប្រើប្រាស់បណ្តាញផ្លូវ មធ្យោបាយដឹកជញ្ជូនសា ធារណៈរបស់ពួកគេនៅមានកម្រិត។ វិធីសាស្ត្រអាជីវកម្មនេះបានធ្វើឲ្យយើងអាចបញ្ចៀតខ្លួនចូលទៅក្នុងប ណ្តាញអតិថិជនមួយបានកាន់តែជ្រៅថែមទៀត ស្របពេលជាមួយគ្នានោះ វាបានបង្កើនទំហំអាជីវកម្មរបស់ យើង និងធ្វើឲ្យសេវាកម្មរបស់យើងទាំងមូលកាន់តែមានប្រសិទ្ធភាពបន្ថែមទៀត។ លើសពីនេះ ដើម្បី បំពេញតាមតម្រូវការខុសៗគ្នារបស់អតិថិជនរបស់យើង យើងក៏បានផ្តល់ផលិតផល និងសេវាហិរញ្ញវត្ថុជា ច្រើនប្រភេទ។

អតិថិជនត្រូវការផលិតផលហិរញ្ញវត្ថុខុសៗគ្នាជាច្រើនប្រភេទ ដែលរួមមានកម្ចីខ្នាតតូច គឺកម្ចីធ្វើអាជីវកម្ម រយៈពេលខ្លី ព្រមទាំងកម្ចីខ្នាតធំ គឺកម្ចីសម្រាប់រយៈពេលវែង កម្ចីកសិកម្ម កម្ចីទិញរថយន្ត កម្ចីទិញរ៉ឺម៉ក(កុកកុ ក) និងកម្ចីទិញគេហដ្ឋានជាដើម។ យើងផ្តល់ផលិតផល និងសេវាហិរញ្ញវត្ថុជាច្រើនដែលផ្តល់ដំណោះ ស្រាយតាមតម្រូវការជាក់លាក់ និងតាមតម្រូវការនានារបស់អតិថិជនទាំងនោះ ដែលយើងបានធ្វើការ ពិចារណាអំពីភាពមានកម្រិតរបស់ពួកគេនៅក្នុងការទទួលបានកម្ចីពីធនាគារ និងគ្រឹះស្ថានហិរញ្ញវត្ថុ ដើម្បី ទិញផ្ទះសំបែងធំៗ គ្រឿងយន្តកសិកម្ម។

ទស្សនវិស័យ បេសកកម្ម និង គុណតម្លៃស្នូល

ទស្សនវិស័យ

ធី & ហ្វូ ហ្វាយនៃន ភីអិលស៊ី: ជាគ្រឹះស្ថានមីក្រូហិរញ្ញវត្ថុឈានមុខគេរបស់ប្រទេសកម្ពុជាដែលផ្តល់ជូននូវសេវាហិរញ្ញវត្ថុប្រសើរជូនដល់អតិថិជនក្នុងវិស័យកសិកម្មនិងសំណង់។



បេសកកម្ម

ធី & ហ្វូ ហ្វាយនៃន ភីអិលស៊ី: ដើម្បីលើកកម្ពស់គុណភាពនៃការរស់នៅរបស់អតិថិជន និងសង្គមកម្ពុជាដោយការគាំទ្រផ្នែកហិរញ្ញវត្ថុរបស់យើង។



គុណតម្លៃស្នូល



សាររបស់ប្រធានក្រុមប្រឹក្សាភិបាល



គ្រឹះស្ថានមីក្រូហិរញ្ញវត្ថុ ធី & ហ្វូ ភីអិលស៊ី ជាគ្រឹះស្ថានក្នុងស្រុកមួយដែល បាន រួមចំណែកក្នុងការអភិវឌ្ឍន៍សេដ្ឋកិច្ចសង្គម ក្នុងការផ្តល់សេវាប្រាក់កម្ចីទៅឲ្យ អតិថិជនក្រីក្រ និងមធ្យម ដើម្បីជួយអោយពួកគាត់មានលទ្ធភាពធ្វើអាជីវកម្ម និងរកប្រាក់ចំណូល កាន់តែល្អប្រសើរឡើងពីមួយថ្ងៃទៅមួយថ្ងៃ តាមរយៈការ ផ្តល់ប្រាក់កម្ចីនេះ។ ស្ថិរភាពម៉ាក្រូសេដ្ឋកិច្ចគឺជាកត្តា រួមចំណែកយ៉ាងសំខាន់ ចំពោះការអភិវឌ្ឍន៍ សេដ្ឋកិច្ចកម្ពុជានិងការកើនឡើងនៃវិស័យហិរញ្ញវត្ថុដែល គួរអោយកត់សម្គាល់។ ដូច្នេះហើយតាងនាមយើងខ្ញុំជាភាគទុនិកទាំងអស់ ក៏

ដូចជាបុគ្គលិកគ្រឹះស្ថានមីក្រូហិរញ្ញវត្ថុ ធី & ហ្វូ ភីអិលស៊ី ប្តេជ្ញាចូលរួមកាត់បន្ថយភាពក្រីក្ររបស់អតិថិ ជន តាមរយៈការផ្តល់ឥណទានដោយផ្តោចលើវិស័យកសិកម្ម និងផ្តល់សេវាឥណទានសំបូរបែបផ្សេងៗ ឲ្យកាន់តែមានស្ថិរភាព និងមានភាពរីកចម្រើន ជាលំដាប់នាពេលខាងមុខជាបន្តទៀត ពីព្រោះយើងមាន ធនធានមនុស្សប្រកបដោយគុណវុឌ្ឍ និងបទពិសោធន៍ គ្រប់គ្រាន់ល្អមដែលជាស្នូលដ៏សំខាន់មួយ ក្នុង ការដឹកនាំ និងចាត់ចែងជាមួយ និងការពង្រីកដើមទុនរបស់យើង ដែលកើតចេញពីម្ចាស់ភាគហ៊ុន និង អ្នកវិនិយោគក្នុងនិងក្រៅស្រុកទាំងអស់។

យើងខ្ញុំជាភាគទុនិកទាំងអស់បានខិតខំប្រឹងប្រែងយ៉ាងខ្លាំង ដើម្បីឆ្លើយតបសេចក្តីត្រូវការដែលជាតម្រូវ ការទីផ្សារនៃផលិតផលនិងសេវាកម្មគឺជាសេចក្តីរំពឹងទុករបស់អតិថិជន ក៏ដូចជាសាធារណៈជនផងដែរ ។ គ្រឹះស្ថានមីក្រូហិរញ្ញវត្ថុ ធី & ហ្វូ ភីអិលស៊ី បានបង្កើតឡើង និងធ្វើការគាំពារទៅលើទិសដៅហិរញ្ញវត្ថុ សង្គម ដូចជាស្ថិរភាពផ្នែកហិរញ្ញវត្ថុ គុណភាព ផលប៉ុន្តែឥណទាន ប្រភពប្រាក់ចំណូល គ្រួសាររបស់ អតិថិជន និងផលប៉ះពាល់ ដល់សេដ្ឋកិច្ចសង្គម និងការរស់នៅរបស់អតិថិជនផងដែរ។ ដូច្នេះហើយ គោលបំណងរបស់ យើងជាភាគទុនិក គឺដើម្បីជួយអតិថិជនក្រីក្រ និងមធ្យម ដែលរស់នៅក្នុងទីក្រុង ក៏ ដូចជានៅតាមជនបទ និងគ្រួសារក្រីក្រដែលខ្វះខាតដើមទុនក្នុងការពង្រីកអាជីវកម្ម។

គ្រឹះស្ថានមីក្រូហិរញ្ញវត្ថុ ធី & ហ្វូ ភីអិលស៊ី ជឿជាក់យ៉ាងមុតមាំថានឹងខិតខំប្រឹងប្រែងស្វែងរកដៃគូ និង អ្នកវិនិយោគធំៗមួយចំនួនទៀត ដើម្បីបង្កើននូវសក្តានុពល និងភាពរឹងមាំ របស់គ្រឹះស្ថាន ក្នុងការពង្រីក ផលិតផលរបស់ខ្លួន និងតាមតម្រូវការទីផ្សារនាពេលបច្ចុប្បន្ន ។

តាងនាមអោយភាគទុនិកទាំងអស់ ខ្ញុំសូមថ្លែងនូវអំណរគុណយ៉ាងជ្រាលជ្រៅ ចំពោះមន្ត្រីធនាគារជាតិ នៃកម្ពុជា ក្រសួង មន្ទីរ នានាដែលពាក់ព័ន្ធ ព្រមទាំងបុគ្គលិក ធី & ហ្វូ ទាំងអស់ដែលបានជួយជ្រុំជ្រែង និង ធ្វើអោយគ្រឹះស្ថាន ធី & ហ្វូ មានស្ថិរភាពឈររឹងមាំ មកដល់ពេលនេះ ។

Monhem

លោក មុំ ក្លេអូម៉ូរ៉ា
ប្រធានក្រុមប្រឹក្សាភិបាល

សាររបស់នាយកប្រតិបត្តិ



ក្នុងរយៈពេល១ឆ្នាំចុងក្រោយនេះ គ្រឹះស្ថានមីក្រូហិរញ្ញវត្ថុ ធី & ហ្គ ភីអិលស៊ី ទាំងការប្រឈមក្នុងការ ប្រកួតប្រជែង និងក៏ដូចជាមានផលប៉ះពាល់ខ្លះៗ ពីការរីករាលដាលនូវជម្ងឺកូវីដ ដែលធ្វើឲ្យប៉ះពាល់ ដល់ការរកស៊ី និងប្រាក់ចំណូលរបស់អតិថិជន និងការសងត្រឡប់ខ្លះៗមកគ្រឹះស្ថានផងដែរ។ យ៉ាងណាក៏ដោយ ធី & ហ្គ នៅតែមានមោទនភាព ក្នុងការគិតគូរពន្យារពេលជូនអតិថិជនមួយចំនួនខ្លះៗផងដែរ ហើយបញ្ហាឥណទានមិនដំណើរការខ្លះៗ កន្លងមកក៏យើង បានដោះស្រាយបានយ៉ាងរលូន ផងដែរ មិនត្រឹមតែប៉ុណ្ណោះ ធី & ហ្គ បានពង្រីកខ្លួន និងមានផលប៉

ត្រកម្ចីរហូតដល់ 2,797,636 ដុល្លារអាមេរិក និងមានអតិថិជនសរុប 172 នាក់ គិតត្រឹមចុងឆ្នាំ2020។ បច្ចុប្បន្នគ្រឹះស្ថានមីក្រូហិរញ្ញវត្ថុ ធី & ហ្គ ភីអិលស៊ី យើងបានកំពុងបានផ្តល់សេវាកម្មឥណទានយ៉ាងសំបូរ បែបទៅឲ្យអតិថិជន ក៏ដូចជាសាធារណៈជន នូវផលិតផលជាច្រើនប្រភេទ ដើម្បីបំពេញតម្រូវការរបស់ពួកគាត់ ក៏ដូចជាតម្រូវការការប្រកួតប្រជែងនៅក្នុងទីផ្សារផងដែរ។

ជាមួយសកម្មភាពទាំងអស់នេះ បុគ្គលិករបស់គ្រឹះស្ថានមីក្រូហិរញ្ញវត្ថុ ធី & ហ្គ ភីអិលស៊ី បានបង្កើននូវទំនាក់ទំនងដ៏ល្អ រួសរាយរាក់ទាក់ ប្រកបដោយក្រមសីលធម៌វិជ្ជាជីវៈ ក្នុងការបម្រើ អតិថិជនអោយមានលក្ខណៈល្អប្រសើរ ស្របទៅនឹងទស្សនៈវិស័យ និងបេសកកម្ម របស់គ្រឹះស្ថាន។ គ្រឹះស្ថានមីក្រូហិរញ្ញវត្ថុ ធី & ហ្គ នឹងបន្តបង្កើនការកែលម្អ អោយមានប្រសិទ្ធិ ភាពនូវរចនាសម្ព័ន្ធគ្រប់គ្រងដើម្បីរក្សានូវស្ថិរភាពរបស់គ្រឹះស្ថាន។ ក្នុងឋានៈខ្ញុំជា នាយកប្រតិបត្តិ ខ្ញុំសូមថ្លែងអំណរគុណ ចំពោះមន្ត្រីធនាគារជាតិនៃកម្ពុជា និងក្រសួងពាក់ព័ន្ធនានា ដែលបានជួយផ្តល់ជាអនុសាសន៍ ណែនាំល្អៗចំពោះយើងខ្ញុំកន្លងមក និងជាពិសេសចំពោះថ្នាក់គ្រប់គ្រងក៏ដូចជាបុគ្គលិកទាំងអស់របស់គ្រឹះស្ថានមីក្រូហិរញ្ញវត្ថុ ធី & ហ្គ ភីអិលស៊ី ដែលបានខិតខំប្រឹងប្រែងពុះពារ កែលម្អក្នុងឆ្នាំកន្លងមក និងដើម្បីសម្រេចបាននូវ ស្នាដៃដ៏ត្រចះត្រចង់ក្នុងពេលឆាប់ៗខាងមុខបន្តទៀត និងដើម្បីទទួលបានជាផ្លែផ្កា ប្រកប ដោយបទពិសោធន៍យូរអង្វែង និងជួយដល់គ្រឹះស្ថានមីក្រូហិរញ្ញវត្ថុ ធី & ហ្គ ភីអិលស៊ី ទទួលបាននូវភាពជោគជ័យព្រមទាំងបានចូលរួម ក្នុងការអភិវឌ្ឍន៍សេដ្ឋកិច្ចសង្គមបន្តទៀត ។

ជាទីបញ្ចប់ខ្ញុំសូមឲ្យបុគ្គលិកពាក់ព័ន្ធទាំងអស់ខិតខំប្រឹងប្រែង ប្រកបដោយសមត្ថភាពខ្ពស់ និងប្រកបដោយបទពិសោធន៍ដ៏មានតំលៃ ដើម្បីជួយអោយគ្រឹះស្ថានមីក្រូហិរញ្ញវត្ថុ ធី & ហ្គ ភីអិលស៊ី ទទួលបានជោគជ័យកាន់តែល្អប្រសើរថែមទៀត ។

លោក ហ្វុកដា ស៊ុយស៊ី
នាយកប្រតិបត្តិ

ក្រុមប្រឹក្សាភិបាល



លោក មុំ ក្លេមម៉ូរ៉ា
ប្រធានក្រុមប្រឹក្សាភិបាល

លោក មុំ ក្លេមម៉ូរ៉ា ជាប្រធានក្រុមប្រឹក្សាភិបាល មានអាយុ៤៤ឆ្នាំ ជាជនជាតិខ្មែរ ដែលជាម្ចាស់ភាគហ៊ុន និងត្រូវបានតែងតាំងជាប្រធានក្រុមប្រឹក្សាភិបាលនៅខែ កក្កដាឆ្នាំ២០១៧។

បច្ចុប្បន្នលោក មានតួនាទីសំខាន់ សម្របសម្រួលការប្រជុំផ្ទះគ្រប់គ្រង ផ្តួចផ្តើមគំនិត និងផែនការយុទ្ធសាស្ត្រអាជីវកម្ម ជាពិសេសគឺស្វែងរកដើមទុនបន្ថែម សម្រាប់គ្រឹះស្ថាន។ លោកបានបញ្ចប់បរិញ្ញាបត្រផ្នែកសេដ្ឋកិច្ច ពីសាកលវិទ្យាល័យសៃតាម៉ា នៅប្រទេសជប៉ុន និងមានបទពិសោធន៍ការងារផ្នែកព័ត៌មាន វិទ្យាជាង១៥ឆ្នាំ នៅប្រទេសជប៉ុន និងនៅប្រទេសកម្ពុជា ជាមួយនឹងក្រុមហ៊ុន ដែលមានប្រភេទអាជីវកម្មផ្នែកសំណង់ វិស័យមីក្រូហិរញ្ញវត្ថុនិងផ្នែកព័ត៌មាន វិទ្យា។



លោក ខៀប ចំរើន
អភិបាល

លោក ខៀប ចំរើន មានអាយុ៣៨ឆ្នាំ ជាជនជាតិខ្មែរ ជាអ្នកគ្រប់គ្រងផ្នែក ព័ត៌មានវិទ្យា ចាប់តាំងពីការចាប់ផ្តើម ធីហ្វូ ហ្វាយនែន ភីអិលស៊ី។ លោកត្រូវ បានតម្កើងឋានៈជាប្រធាននាយកប្រតិបត្តិការនៅខែមករា ឆ្នាំ២០១៧ ហើយ បានក្លាយជាអភិបាលចាប់តាំងពីខែកក្កដា ឆ្នាំ២០១៧មក។ បច្ចុប្បន្ននេះលោក ទទួលខុសត្រូវក្នុងការសម្របសម្រួល និងដោះស្រាយការងារជាទូទៅទាក់ទង នឹងនាយកដ្ឋានទាំងអស់ ដែលមាននៅក្នុង ធីហ្វូ ហ្វាយនែន ភីអិលស៊ី។

លោកបានបញ្ចប់ការសិក្សាពីសាកលវិទ្យាល័យហុកកៃដូ នៃប្រទេសជប៉ុនក្នុង ឆ្នាំ២០០៩។ លោកមានបទពិសោធន៍ជាង៧ឆ្នាំ នៅក្នុងវិស័យបច្ចេកវិទ្យា ព័ត៌មានវិទ្យា និងបទពិសោធន៍ជាង៧ឆ្នាំ នៅក្នុងវិស័យធនាគារ និងហិរញ្ញវត្ថុ ។

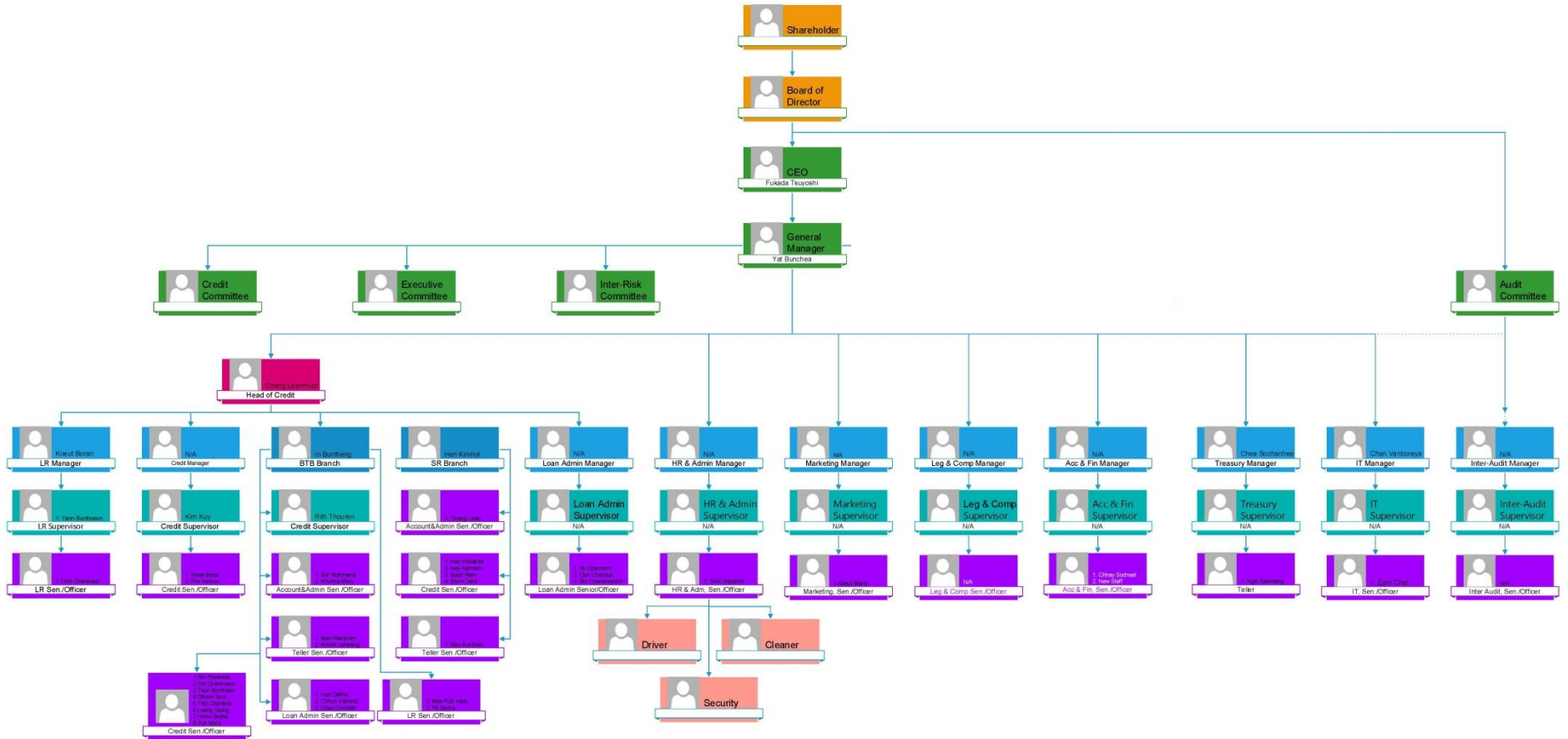


លោក Tamura Yoichi
អភិបាលឯករាជ្យ

លោក TAMURA Yoichi អាយុ៤២ឆ្នាំ ជាជនជាតិជប៉ុន ត្រូវបានតែងតាំងនិង ទទួលស្គាល់ពីធនាគារជាតិនៃកម្ពុជា ជាអភិបាលឯករាជ្យ នៅខែតុលា ឆ្នាំ ២០១៩។ លោកមានបទពិសោធន៍ជាង១៥ឆ្នាំខាងផ្នែកសវនកម្ម គណនេយ្យ ពន្ធដារ និងប្រឹក្សាយោបល់ ដោយរាប់បញ្ចូលទាំងបទពិសោធន៍១៣ឆ្នាំនៃ ការងារនៅក្នុងក្រុមហ៊ុនមួយ ក្នុងចំណោមក្រុមហ៊ុនធំទាំងបួននៅក្នុងប្រទេស ជប៉ុន ប្រទេសថៃ និងប្រទេសកម្ពុជា។

លោកបញ្ចប់ការសិក្សាពីសាកលវិទ្យាល័យ Hitotsubashi នៅប្រទេសជប៉ុន ជំនាញវិទ្យាសាស្ត្រសង្គម ក្នុងឆ្នាំ២០០២ហើយបានចុះឈ្មោះជា CPA ក្នុង ប្រទេសជប៉ុនតាំងពីឆ្នាំ២០០៨

បេតាសម្ព័ន្ធនៃការគ្រប់គ្រង របស់គ្រឹះស្ថាន ធី & ហ្វូ ហ្វាយនែល ភីអិលស៊ី



គណៈគ្រប់គ្រង



លោក ហ្វុកដា ស៊ុយស៊ី
នាយកប្រតិបត្តិ

លោក ហ្វុកដា ស៊ុយស៊ី ជាជនជាតិជប៉ុន កើតនៅក្រុងគូម៉ាម៉ូតូ ប្រទេសជប៉ុន លោកបានសិក្សា នៅសកលវិទ្យាល័យ គូម៉ាម៉ូតូ ចន្លោះឆ្នាំ១៩៨៧ ដល់ឆ្នាំ១៩៩២ លោកសិក្សាជំនាញមហាវិទ្យាល័យនីតិសាស្ត្រ។ លោកបានឆ្លងកាត់ប្រវត្តិការងារដូចខាងក្រោមនេះ៖

- ឆ្នាំ២០១៩ មកដល់បច្ចុប្បន្ន លោកជានាយកប្រតិបត្តិរបស់ គ្រឹះស្ថានមីក្រូហិរញ្ញវត្ថុ ជី&ហ្វូ ហ្វាយនែន ភីអិលស៊ី នៅរាជធានីភ្នំពេញ
- ឆ្នាំ២០១៥ ដល់ ខែមករា ឆ្នាំ២០១៩ លោកជានាយកប្រតិបត្តិ របស់គ្រឹះស្ថានមីក្រូហិរញ្ញវត្ថុ អ្វី ហ្វាយនែនខប ភីអិលស៊ីនៅ រាជធានីភ្នំពេញ
- ឆ្នាំ២០១២ លោកជានាយកប្រតិបត្តិ របស់ក្រុមហ៊ុន ហ្វុកដា ខូ លីធី ខូអិលធីឌី នៅប្រទេសជប៉ុន



លោក ចេង លីមហ៊ិត
ប្រធាននាយកដ្ឋាន ឥណទាន

លោក ចេង លាមហ៊ុត សញ្ជាតិកម្ពុជា កើតនៅឆ្នាំ១៩៧៣។ គាត់ បានបញ្ចប់បរិញ្ញាបត្រជាន់ខ្ពស់ផ្នែកវិទ្យាសាស្ត្រនយោបាយ ជំនាញ រដ្ឋបាលសាធារណៈ នៅសកលវិទ្យាល័យ ចំរើនពហុបច្ចេកវិទ្យា រាជធានីភ្នំពេញ នៅឆ្នាំ២០១២។

គាត់បានប្រើពេលវេលាអស់រយៈពេលជិត ១០ឆ្នាំ ក្នុងអាជីពការងារ របស់គាត់ជាជំនួយការប្រធាននៅក្រុមហ៊ុន សេវាខ្មែរ អាហារណ- នីហារណ និងសំណង់ និងក្រុមហ៊ុន ផ្សេងទៀត នៅរាជធានីភ្នំពេញ តាំងពីឆ្នាំ១៩៩៣មក បន្ទាប់ពីបានបញ្ចប់ការសិក្សានៅវិទ្យាល័យ។ ក្រោយមក នៅឆ្នាំ២០០១ គាត់បានផ្លាស់ប្តូរការងារទៅវិស័យ ធនាគារវិញម្តងក្នុងនាយកដ្ឋានផ្តល់ការអនុញ្ញាត និងគ្រប់គ្រងហានិ ភ័យ នៅធនាគារ សហពាណិជ្ជ ក.អ និងត្រូវបានតម្កើងតួនាទីជា ជំនួយការប្រធានសាខា ខេត្តសៀមរាប អស់រយៈពេលជាង ១០ឆ្នាំ។ ផ្អែកលើបទពិសោធន៍ និងការអនុវត្តន៍ការងាររបស់គាត់នៅ គ្រឹះស្ថានមីក្រូហិរញ្ញវត្ថុ អ្វី ហ្វាយនែនខប ភីអិលស៊ី តាំងពីឆ្នាំ ២០១៣, លោក ចេង លាមហ៊ុត ត្រូវបានតម្កើងតួនាទីជាប្រធាន នាយកឥណទាន និងបន្ទាប់មកនៅដើមឆ្នាំ២០១៩ ក៏បានផ្លាស់មក បម្រើការងារនៅ គ្រឹះស្ថាន មីក្រូហិរញ្ញវត្ថុ ជី&ហ្វូ ហ្វាយនែន ភីអិ លស៊ី ទទួលខុសត្រូវត្រួតពិនិត្យមើលនូវរាល់ផលិតផលកម្ចី ទាំងការ ដំណើរការកម្ចីក៏ដូចជាការសងត្រឡប់ របស់អតិថិជនផងដែរ

ផលិតផលឥណទាន

រ៉ឺម៉ក យានយន្ត ភីអិលស៊ី ផ្តល់ជូននូវផលិតផល និងសេវាកម្មហិរញ្ញវត្ថុដូចជា ឥណទានគ្រឿងចក្រធុនធំ ឥណទានគ្រឿងយន្តកសិកម្ម ឥណទានទិញផ្ទះ ឥណទានអាជីវកម្ម ឥណទានថយន្ត ឥណទានម៉ូតូរ៉ឺម៉ក (តុក តុក) ឥណទានម៉ូតូ ឥណទានបុគ្គល។



ក្រមសីលធម៌

គ្រឹះស្ថានមីក្រូហិរញ្ញវត្ថុ ធី & ហ្វូ ហ្វាយនែន ភីអិលស៊ី ជាគ្រឹះស្ថានដែលមានការជឿជាក់យ៉ាងមុតមាំ ថាក្រមសីលធម៌គឺជាធាតុផ្សំដ៏សំខាន់ នៃភាពជោគជ័យនៃអាជីវកម្មរបស់ខ្លួន វាបង្កើតក្របខ័ណ្ឌមួយ ដើម្បីគ្រប់គ្រងទំនាក់ទំនង និងអាជីវកម្មរបស់ខ្លួនជាមួយដៃគូពាក់ព័ន្ធទាំងខាងក្នុង និងក្រៅប្រទេស រួម ទាំងសមាជិកក្រុមប្រឹក្សាភិបាល អតិថិជន ដៃគូ បុគ្គលិកនិយោជិត គ្រឹះស្ថានមីក្រូហិរញ្ញវត្ថុផ្សេងៗទៀត អ្នកផ្គត់ផ្គង់ ឬអ្នកផ្តល់សេវាកម្ម មន្ត្រីរដ្ឋាភិបាល និយតករ សវនករ អ្នកវិនិយោគ និងភ្នាក់ងារផ្តល់មូលនិ ធី។

- i. សមាជិកក្រុមប្រឹក្សាភិបាល៖** អភិបាលទាំងឡាយត្រូវបង្ហាញអំពីការប្តេជ្ញាចិត្តរបស់ពួកគេតាមរយៈការ ចូលរួមយ៉ាងសកម្មនៅក្នុងគណៈកម្មការធ្វើការសម្រេចចិត្តរបស់ ធី & ហ្វូ ហ្វាយនែន ភីអិលស៊ី តាមរ យៈការចូលរួមជាទៀងទាត់នៅក្នុងកិច្ចប្រជុំរបស់ក្រុមប្រឹក្សាភិបាល និងកិច្ចប្រជុំរបស់គណៈកម្មការ ឬ ក្រុមការងារនានាដែលពួកគេជាសមាជិក និងតាមរយៈការផ្សព្វផ្សាយអំពីកេរ្តិ៍ឈ្មោះ និងឥទ្ធិពលរបស់ ធី&ហ្វូ ហ្វាយនែន ភីអិលស៊ី នៅក្នុងព្រឹត្តិការណ៍ និងការបោះពុម្ពផ្សាយនានា។
- ii. អតិថិជន/ដៃគូ៖** យើងអនុម័ត និងអនុវត្តគោលការណ៍ការពារអតិថិជន (Client Protection Principle) និងប្តេជ្ញាចិត្តធ្វើការវាយតម្លៃជាទៀងទាត់លើការអនុវត្តរបស់ខ្លួន។ យើងធ្វើការវាយតម្លៃភាពក្រីក្រ របស់គ្រួសាររបស់អតិថិជន ដៃគូពីការយល់ឃើញទូទៅមួយ ដើម្បីធានាថា ធី & ហ្វូ ហ្វាយនែន ភីអិ លស៊ី ពិតជាបានផ្តល់ឥណទានដល់ប្រជាជនគោលដៅដែលយើងបានជ្រើសរើស និងតាមដានអំពី ចលនានៃភាពក្រីក្ររបស់អតិថិជន ដៃគូរបស់យើង ពិតប្រាកដ ដើម្បីធានាថាកម្មវិធីឥណទានរបស់ យើងបានចូលរួមចំណែកដល់ការកាត់បន្ថយភាពក្រីក្ររបស់អតិថិជន និងដៃគូរបស់យើង ស្របតាម យុទ្ធសាស្ត្ររបស់រាជរដ្ឋាភិបាល។
- iii. និយោជិត៖**
 - ក. យើងប្តេជ្ញាចិត្តធ្វើការហាមឃាត់មិនឲ្យមានការរើសអើងចំពោះនិយោជិត ឬអ្នកដាក់ពាក្យសុំទាំងឡាយ ដោយផ្អែកលើជាតិសាសន៍ ពណ៌សម្បុរ សាសនា ភេទ សញ្ជាតិ អាយុ ស្ថានភាពសេដ្ឋកិច្ច និងទំនោរ ផ្លូវភេទនោះទេ។
 - ខ. យើងទទួលយកជនពិការដែលមានគុណវុឌ្ឍដើម្បីចូលបម្រើការងារ ដោយមិនគិតអំពីរូបរាងខាងក្រៅ របស់ពួកគេនោះទេ ដើម្បីធ្វើឲ្យពួកគេអាចបង្កើតចំណូលទៀងទាត់ដើម្បីទ្រទ្រង់ដល់គ្រួសារ និងសហ គមន៍របស់ពួកគេ។
 - គ. យើងផ្តល់ជូននិយោជិតទាំងឡាយនូវឱកាសវិកចម្រើនផ្ទាល់ខ្លួន និងឱកាសអភិវឌ្ឍស្មើៗគ្នា ដោយមិន គិតអំពីមុខតំណែងរបស់ពួកគេនោះទេ។
 - ឃ. យើងប្តេជ្ញាចិត្តធ្វើការការពារសុខភាព និងសុវត្ថិភាពរបស់និយោជិតរបស់យើង ដែលនេះគឺជាកត្តា មួយដែលសំខាន់ជាងគេបំផុតនៅក្នុងការសម្រេចចិត្តរបស់យើង។
 - ង. យើងផ្តល់ប្រាក់បៀវត្សរ៍ និងអត្ថប្រយោជន៍ដែលមានលក្ខណៈប្រកួតប្រជែងដើម្បីបង្ហាញអំពីការយក ចិត្តទុកដាក់របស់យើងចំពោះនិយោជិតរបស់យើង។
 - ច. យើងដាក់ឲ្យអនុវត្តនូវយន្តការដែលមានតម្លាភាពដើម្បីដោះស្រាយការតវ៉ានិងបណ្តឹងរបស់បុគ្គលិក។

ក្រមសីលធម៌ (ត)

- iv. ការប្រកួតប្រជែង:** យើងមិនទទួលយកការលាតត្រដាង ឬប្រើប្រាស់ព័ត៌មានប្រកួតប្រជែងដែលយើងដឹង ឬមានហេតុផលក្នុងការជឿជាក់ត្រូវបានលាតត្រដាងមកកាន់យើងខ្ញុំ ដោយបំពានលើកិច្ចព្រមព្រៀងរក្សាការសម្ងាត់រវាងតតិយជនណាម្នាក់ និងដៃគូប្រកួតប្រជែងណាមួយរបស់យើងឡើយ ប៉ុន្តែយើងលើកទឹកចិត្តឲ្យនិយោជិតទាំងឡាយធ្វើការប្រមូល ចែករំលែក និងប្រើប្រាស់ព័ត៌មានអំពីគ្រឹះស្ថានផ្សេងទៀត តែក្នុងលក្ខណៈស្របច្បាប់ និងប្រកបដោយក្រមសីលធម៌តែប៉ុណ្ណោះ។ ដោយសារតែ ធី & ហ្វូ ហ្វាយនែន ភីអិលស៊ី ផ្តល់តម្លៃដល់ និងការពារព័ត៌មានសម្ងាត់របស់គ្រឹះស្ថានផ្ទាល់ យើងក៏គោរពព័ត៌មានសម្ងាត់របស់គ្រឹះស្ថានផ្សេងៗទៀតផងដែរ។
- v. អ្នកផ្គត់ផ្គង់ និងអ្នកផ្តល់សេវា:** យើងមិនសហការជាមួយ ឬផ្តល់សេវាជូនក្រុមហ៊ុន ឬបុគ្គលទាំងឡាយណាដែល តាមរយៈអាជីវកម្មរបស់ពួកគេ ឬពួកគេផ្ទាល់បានពាក់ព័ន្ធនឹងសកម្មភាពណាមួយនៃបញ្ជីដកចេញរបស់ អដ្ឋាធរមានសមត្ថកិច្ច ឬជាប្រភេទអាជីវកម្មដែលល្មើសទៅនឹងច្បាប់ដែលបានកំណត់ និងមិនចូលរួមធ្វើប្រតិបត្តិការដែលអាចត្រូវបានបកស្រាយថាអសីលធម៌ ឬមិនអាចគ្រប់គ្រងបាន។
- vi. មន្ត្រីរដ្ឋាភិបាល និយ័តករ និងសវនករ:** យើងអនុលោមតាមបទប្បញ្ញត្តិនានាដែលចេញដោយរដ្ឋាភិបាល ដែលរួមបញ្ចូលទាំងការអនុវត្តគោលនយោបាយ នីតិវិធី និងលក្ខខណ្ឌតម្រូវនានាដែលបានកំណត់ដោយបទប្បញ្ញត្តិនានា ទម្លាប់អនុវត្តដោយសុក្រឹត្យ និងការពារអត្ថប្រយោជន៍របស់អតិថិជន និងអភិវឌ្ឍ និងរក្សាទុកយោបល់ត្រឡប់ជូននិយ័តករ និងសវនករផងដែរ។
- vii. វិនិយោគិន និងទីភ្នាក់ងារផ្តល់ហិរញ្ញប្បទាន:** យើងផ្តល់កំណត់ត្រាត្រឹមត្រូវ មានតម្លាភាព និងអាចទុកចិត្តបានដើម្បីបំពេញតាមកាតព្វកិច្ចស្របច្បាប់ និងកាតព្វកិច្ចផ្នែកហិរញ្ញវត្ថុរបស់ ធី & ហ្វូ ហ្វាយនែន ភីអិលស៊ី និងដើម្បីគ្រប់គ្រងការងាររបស់យើង។

ឥណទានផ្តល់ដល់អតិថិជន

	2020		2019	
	ដុល្លារអាមេរិក ពាន់រៀល		ដុល្លារអាមេរិក ពាន់រៀល	
	(កំណត់		(កំណត់	
	សម្គាល់ 2.4)		សម្គាល់ 2.4)	
ឥណទានផ្តល់ឲ្យអតិថិជនវាស់វែង				
តាមរយៈស្របដើម	2,797,636	11,316,438	3,936,325	16,040,524
ចំណូលមិនទាន់ទទួលបានស្គាល់	(7,301)	(29,533)	-	-
	<u>2,790,335</u>	<u>11,286,905</u>	<u>3,936,325</u>	<u>16,040,524</u>
ដក: សំវិធានធនលើការខាតបង់លើ				
ឱនភាពនៃតម្លៃ	(1,189,926)	(4,813,251)	(1,704,679)	(6,946,567)
	<u>1,600,409</u>	<u>6,473,654</u>	<u>2,231,646</u>	<u>9,093,957</u>

ការប្រែប្រួលនៃការខាតបង់លើឱនភាពនៃទ្រព្យសកម្មហិរញ្ញវត្ថុ មានដូចខាងក្រោម៖

	2020		2019	
	ដុល្លារអាមេរិក ពាន់រៀល		ដុល្លារអាមេរិក ពាន់រៀល	
	(កំណត់		(កំណត់	
	សម្គាល់ 2.4)		សម្គាល់ 2.4)	
នាថ្ងៃទី១ ខែមករា	1,704,679	6,946,567	2,108,364	8,471,407
សំវិធានធនក្នុងការិយបរិច្ឆេទ	146,985	599,258	752,101	3,047,513
ឥណទានលុបចោលក្នុង				
ការិយបរិច្ឆេទ	(661,738)	(2,697,906)	(1,155,786)	(4,683,245)
លម្អៀងពីការប្តូររូបិយប័ណ្ណ	-	(34,668)	-	110,892
នាថ្ងៃទី៣១ ខែធ្នូ	<u>1,189,926</u>	<u>4,813,251</u>	<u>1,704,679</u>	<u>6,946,567</u>

ឥណទានផ្តល់ដល់អតិថិជន (ត)

ឥណទានផ្តល់ដល់អតិថិជនត្រូវបានវិភាគដូចខាងក្រោម៖

	2020		2019	
	ដុល្លារអាមេរិក	ពាន់រៀល	ដុល្លារអាមេរិក	ពាន់រៀល
	(កំណត់សម្គាល់ 2.4)		(កំណត់សម្គាល់ 2.4)	
(ក) តាមកាលកំណត់៖				
ពី 1 ឆ្នាំ	47,104	190,536	403,461	1,644,103
ពី 1 ឆ្នាំ ទៅ 5 ឆ្នាំ	1,876,198	7,589,221	2,675,987	10,904,647
លើសពី 5 ឆ្នាំ	255,055	1,031,697	856,877	3,491,774
ផ្សេងៗ	619,279	2,504,984	-	-
	<u>2,797,636</u>	<u>11,316,438</u>	<u>3,936,325</u>	<u>16,040,524</u>
	2020		2019	
	ដុល្លារអាមេរិក	ពាន់រៀល	ដុល្លារអាមេរិក	ពាន់រៀល
	(កំណត់សម្គាល់ 2.4)		(កំណត់សម្គាល់ 2.4)	
(ខ) តាមប្រភេទរូបិយប័ណ្ណ៖				
ប្រាក់ដុល្លារអាមេរិក	396,522	1,603,931	3,643,330	14,846,569
ប្រាក់រៀល	1,781,835	7,207,523	292,995	1,193,955
ផ្សេងៗ	619,279	2,504,984	-	-
	<u>2,797,636</u>	<u>11,316,438</u>	<u>3,936,325</u>	<u>16,040,524</u>
	2020		2019	
	ដុល្លារអាមេរិក	ពាន់រៀល	ដុល្លារអាមេរិក	ពាន់រៀល
	(កំណត់សម្គាល់ 2.4)		(កំណត់សម្គាល់ 2.4)	
(គ) តាមនិវាសនដ្ឋាន៖				
និវាសនជន	2,797,636	11,316,438	3,936,325	16,040,524

ឥណទានផ្តល់ដល់អតិថិជន (ត)

ឥណទានផ្តល់ដល់អតិថិជនត្រូវបានវិភាគដូចខាងក្រោម (ត)៖

	2020		2019	
	ដុល្លារអាមេរិក	ពាន់រៀល (កំណត់ សម្គាល់ 2.4)	ដុល្លារអាមេរិក	ពាន់រៀល (កំណត់ សម្គាល់ 2.4)
(ឃ) តាមវិស័យ៖				
កសិកម្ម	945,264	3,823,593	1,361,577	5,548,426
សេវាកម្ម	649,409	2,626,859	943,794	3,845,961
ជំនួញ និងពាណិជ្ជកម្ម	283,796	1,147,955	819,353	3,338,863
សំណង់	113,632	459,641	176,399	718,826
គ្រួសារ	92,335	373,495	499,013	2,033,478
រោងចក្រ	8,084	32,700	11,855	48,309
មធ្យោបាយដឹកជញ្ជូន	-	-	2,857	11,642
ផ្សេងៗ	705,116	2,852,195	121,477	495,019
	<u>2,797,636</u>	<u>11,316,438</u>	<u>3,936,325</u>	<u>16,040,524</u>

	2020		2019	
	ដុល្លារអាមេរិក	ពាន់រៀល (កំណត់ សម្គាល់ 2.4)	ដុល្លារអាមេរិក	ពាន់រៀល (កំណត់ សម្គាល់ 2.4)
(ង) តាមទំនាក់ទំនង៖				
អតិថិជនខាងក្រៅ	2,079,758	8,412,621	3,910,369	15,934,753
សម្ព័ន្ធហ្មាតិ	98,599	398,833	25,956	105,771
ផ្សេងៗ	619,279	2,504,984	-	-
	<u>2,797,636</u>	<u>11,316,438</u>	<u>3,936,325</u>	<u>16,040,524</u>

ឥណទានផ្តល់ដល់អតិថិជន (ត)

ឥណទានផ្តល់ដល់អតិថិជនត្រូវបានវិភាគដូចខាងក្រោម (ត)៖

	2020		2019	
	ដុល្លារអាមេរិក ពាន់រៀល (កំណត់ សម្គាល់ 2.4)	ដុល្លារអាមេរិក ពាន់រៀល (កំណត់ សម្គាល់ 2.4)	ដុល្លារអាមេរិក ពាន់រៀល (កំណត់ សម្គាល់ 2.4)	ដុល្លារអាមេរិក ពាន់រៀល (កំណត់ សម្គាល់ 2.4)
(ប) តាមការធានា៖				
មិនមានការធានា	234,296	947,727	1,272,809	5,186,697
មានការធានា	1,944,061	7,863,727	2,663,516	10,853,827
ផ្សេងៗ	619,279	2,504,984	-	-
	<u>2,797,636</u>	<u>11,316,438</u>	<u>3,936,325</u>	<u>16,040,524</u>
(ឆ) អត្រាការប្រាក់ (ក្នុងមួយឆ្នាំ)៖				
ឥណទានជាក្រុម	10% - 28%		10% - 28%	

របាយការណ៍របស់ក្រុមប្រឹក្សាភិបាល

ក្រុមប្រឹក្សាភិបាលសូមដាក់ជូននូវរបាយការណ៍ប្រចាំឆ្នាំរបស់ខ្លួន ដោយភ្ជាប់ជាមួយនូវរបាយការណ៍ហិរញ្ញវត្ថុរបស់គ្រឹះស្ថាន មីក្រូហិរញ្ញវត្ថុ ធំ & ហ្វូ ហ្វាយនែន ភីអិលស៊ី ហៅកាត់ថា (“ក្រុមហ៊ុន”) ដែលបានធ្វើសវនកម្មច្បាប់សម្រាប់ការិយបរិច្ឆេទដែលបានបញ្ចប់ថ្ងៃទី៣១ ខែធ្នូ ឆ្នាំ២០២០។

សកម្មភាពចម្បង

សកម្មភាពអាជីវកម្មចម្បងរបស់ក្រុមហ៊ុន គឺផ្តល់សេវាកម្មមីក្រូហិរញ្ញវត្ថុទៅឯកត្តជន និងសហគ្រាសធុនតូច និងមធ្យម ដែលមានចំណូលទាប។ ពុំមានការផ្លាស់ប្តូរជាសារវន្តសម្រាប់សកម្មភាពអាជីវកម្មចម្បងរបស់ក្រុមហ៊ុនក្នុងការិយបរិច្ឆេទ នេះទេ។

លទ្ធផលហិរញ្ញវត្ថុ

លទ្ធផលហិរញ្ញវត្ថុរបស់ក្រុមហ៊ុនមានដូចខាងក្រោម៖

	2020		2019	
	ដុល្លារអាមេរិក ពាន់រៀល		ដុល្លារអាមេរិក ពាន់រៀល	
	(កំណត់សម្គាល់ 2.4)		(កំណត់សម្គាល់ 2.4)	
ប្រាក់ខាតមុនដកពន្ធ	(431,024)	(1,757,285)	(544,890)	(2,207,894)
ចំណាយពន្ធលើប្រាក់ចំណេញ	(34,936)	(142,434)	(226)	(916)
ប្រាក់ខាតសុទ្ធសម្រាប់ការិយបរិច្ឆេទ	(465,960)	(1,899,719)	(545,116)	(2,208,810)

ភាគលាភ

ពុំមានភាគលាភណាមួយ ត្រូវបានប្រកាស ឬត្រូវបានបង់ ហើយក្រុមប្រឹក្សាភិបាលក៏ពុំបានផ្តល់ជាអនុសាសន៍ឲ្យមានការបែងចែកភាគលាភសម្រាប់ការិយបរិច្ឆេទនេះទេ។

ដើមទុន

ដើមទុន ដែលបានបង់របស់ក្រុមហ៊ុននាថ្ងៃទី៣១ ខែធ្នូ ឆ្នាំ២០២០ មានចំនួន 2,500,000 ដុល្លារអាមេរិក (2019: 1,500,000 ដុល្លារអាមេរិក) ដែលក្នុងនោះមួយភាគហ៊ុនមានតម្លៃស្មើនឹង 100 ដុល្លារអាមេរិក។ ភាគហ៊ុន និងរចនាសម្ព័ន្ធភាគហ៊ុនត្រូវបានលាតត្រដាងនៅកំណត់សម្គាល់ទី 14។

ទុនបម្រុង និងសំវិធានធន

ពុំមានការប្រែប្រួលជាសារវន្តទៅលើទុនបម្រុង និងសំវិធានធននៅក្នុងការិយបរិច្ឆេទនេះទេ ក្រៅពីការបង្ហាញនៅក្នុង របាយការណ៍ហិរញ្ញវត្ថុនេះ។

ឥណទានអាក្រក់ និងឥណទានជាប់សង្ស័យ

នៅមុនពេលដែលរបាយការណ៍ហិរញ្ញវត្ថុរបស់ក្រុមហ៊ុន ត្រូវបានរៀបចំឡើង ក្រុមប្រឹក្សាភិបាលបានចាត់វិធានការដែលមានមូលដ្ឋានសមរម្យដើម្បីបញ្ជាក់ថា វិធានការទាក់ទងនឹងការលុបចោលនូវឥណទានអាក្រក់ និងការធ្វើសំវិធានធនលើឥណទានជាប់សង្ស័យត្រូវបានធ្វើឡើង ហើយមានការជឿជាក់ថាមិនមានឥណទានអាក្រក់ និងសំវិធានធនត្រូវបានធ្វើឡើងសម្រាប់ឥណទានជាប់សង្ស័យ។

នាថ្ងៃចេញរបាយការណ៍នេះក្រុមប្រឹក្សាភិបាលពុំបានពិនិត្យឃើញមានស្ថានភាពណាមួយដែលអាចនឹងបណ្តាលឲ្យចំនួននៃការលុបចំបាត់ចោលឥណទានអាក្រក់ ឬចំនួននៃការធ្វើសំវិធានធនលើឥណទានជាប់សង្ស័យនៅក្នុងរបាយការណ៍ ហិរញ្ញវត្ថុនេះមានចំនួនខ្លះខាតជាសារវន្តនោះឡើយ។

របាយការណ៍របស់ក្រុមប្រឹក្សាភិបាល (ត)

ទ្រព្យសកម្មចរន្ត

នៅមុនពេលដែលរបាយការណ៍ហិរញ្ញវត្ថុរបស់ក្រុមហ៊ុនត្រូវបានរៀបចំឡើង ក្រុមប្រឹក្សាភិបាលបានចាត់វិធានការដែលមានមូលដ្ឋានសមរម្យដើម្បីបញ្ជាក់ថាបណ្តាទ្រព្យសកម្មចរន្តទាំងអស់ដែលបានកត់ត្រានៅក្នុងបញ្ជីគណនេយ្យរបស់ក្រុមហ៊ុន ហើយដែលទំនងជាមិនអាចលក់បាននៅក្នុងប្រតិបត្តិការអាជីវកម្មធម្មតា ត្រូវបានកាត់បន្ថយឲ្យនៅស្មើនឹងតម្លៃដែលរំពឹងទុកថានឹងអាចប្រមូលបានជាក់ស្តែង។

នាថ្ងៃចេញរបាយការណ៍នេះ ក្រុមប្រឹក្សាភិបាលពុំបានដឹងពីហេតុការណ៍ណាមួយ ដែលនឹងធ្វើឲ្យប៉ះពាល់ដល់ការកំណត់តម្លៃទ្រព្យសកម្មចរន្ត នៅក្នុងរបាយការណ៍ហិរញ្ញវត្ថុរបស់ក្រុមហ៊ុនថាមានភាពមិនត្រឹមត្រូវនោះទេ។

វិធីសាស្ត្រកំណត់តម្លៃ

នាថ្ងៃចេញរបាយការណ៍នេះក្រុមប្រឹក្សាភិបាលពុំបានដឹងពីហេតុការណ៍ណាមួយដែលបានកើតឡើងដែលនឹងធ្វើឲ្យប៉ះពាល់ដល់វិធីសាស្ត្រកំណត់តម្លៃ ដែលបានអនុវត្តកន្លងមក ក្នុងការវាយតម្លៃទ្រព្យសកម្ម និងបំណុលនៅក្នុងរបាយការណ៍ហិរញ្ញវត្ថុរបស់ក្រុមហ៊ុនថាមានភាពមិនត្រឹមត្រូវ ឬមិនសមស្របនោះទេ។

បំណុលយថាភាព និងបំណុលផ្សេងៗ

នាថ្ងៃការិយបរិច្ឆេទនៃរបាយការណ៍នេះ ពុំមាន៖

- (ក) ការប្រែប្រួលទ្រព្យសកម្មណាមួយរបស់ក្រុមហ៊ុន ដែលកើតមានឡើងដោយសារការដាក់បញ្ចាំសម្រាប់ការធានាចំពោះបំណុលរបស់បុគ្គលណាមួយចាប់តាំងពីដំណាច់ឆ្នាំឡើយ ឬ
- (ខ) បំណុលយថាភាពណាមួយដែលកើតមានឡើងចំពោះក្រុមហ៊ុនចាប់តាំងពីចុងការិយបរិច្ឆេទមកក្រៅអំពីប្រតិបត្តិការអាជីវកម្មធម្មតារបស់ក្រុមហ៊ុន។

ក្រុមប្រឹក្សាភិបាលមានមតិថា ពុំមានបំណុលយថាភាព ឬបំណុលផ្សេងៗទៀតរបស់ក្រុមហ៊ុន ដែលត្រូវបំពេញ ឬអាចនឹងត្រូវបំពេញក្នុងរយៈពេល 12 ខែបន្ទាប់ពីចុងការិយបរិច្ឆេទនេះ ដែលនឹងធ្វើឲ្យមានផលប៉ះពាល់ ឬអាចនឹងប៉ះពាល់ជាសារវន្តដល់លទ្ធភាពរបស់ក្រុមហ៊ុនក្នុងការបំពេញកាតព្វកិច្ចរបស់ខ្លួនដូចដែលបានកំណត់ និងនៅពេលដែលដល់ថ្ងៃកំណត់។

ការផ្លាស់ប្តូរនៃហេតុការណ៍

នាថ្ងៃចេញរបាយការណ៍នេះ ក្រុមប្រឹក្សាភិបាលពុំបានដឹងពីហេតុការណ៍ណាមួយដែលមិនបានវែកញែកនៅក្នុងរបាយការណ៍នេះ ឬក្នុងរបាយការណ៍ហិរញ្ញវត្ថុរបស់ក្រុមហ៊ុន ដែលនឹងបណ្តាលឲ្យមានតួលេខនៃចំនួនណាមួយដែលបានបង្ហាញនៅក្នុងរបាយការណ៍ហិរញ្ញវត្ថុមានភាពមិនត្រឹមត្រូវនោះទេ។

ប្រតិបត្តិការមិនប្រក្រតី

ក្រុមប្រឹក្សាភិបាលមានមតិថា លទ្ធផលនៃប្រតិបត្តិការរបស់ក្រុមហ៊ុនក្នុងការិយបរិច្ឆេទហិរញ្ញវត្ថុនេះមិនមានផលប៉ះពាល់ជាសារវន្តដោយសកម្មភាពប្រតិបត្តិការ ឬព្រឹត្តិការណ៍ណាមួយដែលមានលក្ខណៈជាសារវន្ត និងមិនប្រក្រតីនោះទេ។ ក្រុមប្រឹក្សាភិបាលក៏មានមតិផងដែរថា នៅក្នុងចន្លោះពេលចាប់ពីថ្ងៃចុងការិយបរិច្ឆេទដល់ថ្ងៃចេញរបាយការណ៍នេះពុំមាន ចំណាត់ថ្នាក់សកម្មភាពប្រតិបត្តិការ ឬព្រឹត្តិការណ៍ណាមួយដែលមានលក្ខណៈជាសារវន្ត និងមិនប្រក្រតីកើតមានឡើងដែលអាចនាំឲ្យប៉ះពាល់ដល់លទ្ធផលនៃប្រតិបត្តិការរបស់ក្រុមហ៊ុន ក្នុងការិយបរិច្ឆេទដែលរបាយការណ៍នេះបានរៀបចំឡើងនោះទេ។

របាយការណ៍របស់ក្រុមប្រឹក្សាភិបាល (ត)

ព្រឹត្តិការណ៍ក្រោយកាលបរិច្ឆេទរបាយការណ៍

ពុំមានព្រឹត្តិការណ៍សារវន្តកើតឡើងក្រោយកាលបរិច្ឆេទរបាយការណ៍ដែលតម្រូវឲ្យមានការលាតត្រដាងឬនិយ័តភាព ក្រៅពីព្រឹត្តិការណ៍ដែលបានលាតត្រដាងរួចហើយនៅក្នុងកំណត់សម្គាល់ដែលភ្ជាប់ជាមួយនឹងរបាយការណ៍ហិរញ្ញវត្ថុ។

សមាជិកក្រុមប្រឹក្សាភិបាល

សមាជិកក្រុមប្រឹក្សាភិបាល ដែលបម្រើការនៅក្នុងការិយបរិច្ឆេទ និងនាថ្ងៃចេញរបាយការណ៍នេះមានរាយនាមដូចខាងក្រោម៖

លោក Cleomora Mom ប្រធានក្រុមប្រឹក្សាភិបាល

លោក ខៀប ចំរើន អភិបាល

លោក Tamura Yoichi អភិបាលឯករាជ្យ

ចំណែកហ៊ុនរបស់ក្រុមប្រឹក្សាភិបាល

ចំណែកហ៊ុនរបស់ក្រុមប្រឹក្សាភិបាល ត្រូវបានលាតត្រដាងនៅកំណត់សម្គាល់ទី 14 នៃរបាយការណ៍ហិរញ្ញវត្ថុ។

អត្ថប្រយោជន៍របស់ក្រុមប្រឹក្សាភិបាល

មិនថានៅក្នុងការិយបរិច្ឆេទ ឬនៅក្នុងអំឡុងការិយបរិច្ឆេទនៃរបាយការណ៍ហិរញ្ញវត្ថុនេះ គឺមិនមានកិច្ចព្រមព្រៀងណាមួយដែលក្រុមហ៊ុនជាភាគីម្ខាង ដែលកម្មវត្ថុនៃកិច្ចព្រមព្រៀងនោះអាចផ្តល់លទ្ធភាពដល់ក្រុមប្រឹក្សាភិបាលណាម្នាក់ឲ្យទទួលបាននូវអត្ថប្រយោជន៍ តាមមធ្យោបាយផ្សេងៗ ដូចជាការទិញភាគហ៊ុន ឬប័ណ្ណបំណុលរបស់ក្រុមហ៊ុន ឬសាជីវកម្មដទៃ។ ចាប់តាំងពីចុងការិយបរិច្ឆេទហិរញ្ញវត្ថុនៃឆ្នាំកន្លងទៅ ក្រុមប្រឹក្សាភិបាលពុំបានទទួល ឬមានសិទ្ធិទទួលបាននូវអត្ថប្រយោជន៍ណាមួយ (ក្រៅពីអត្ថប្រយោជន៍ដែលបានរាប់បញ្ចូលក្នុងចំនួនសរុបនៃឯកត្តជនដែលបានទទួល ឬ

កំណត់នឹងអាចទទួលបានដោយក្រុមប្រឹក្សាភិបាល) តាមរយៈការចុះកិច្ចសន្យាធ្វើឡើងដោយក្រុមហ៊ុនជាមួយក្រុមប្រឹក្សាភិបាល ឬដោយក្រុមហ៊ុនផ្សេងដែលមានក្រុមប្រឹក្សាភិបាលជាសមាជិក ឬក៏ជាមួយក្រុមហ៊ុនផ្សេងដែលមានក្រុមប្រឹក្សាភិបាលជាសមាជិកនោះមានផលប្រយោជន៍ផ្នែកហិរញ្ញវត្ថុច្រើនជាងអ្វីត្រូវបានបង្ហាញនៅក្នុងរបាយការណ៍ហិរញ្ញវត្ថុ។

ការទទួលខុសត្រូវរបស់ក្រុមប្រឹក្សាភិបាលក្នុងការរៀបចំរបាយការណ៍ហិរញ្ញវត្ថុ

ក្រុមប្រឹក្សាភិបាលមានភារៈធ្វើការអះអាងបញ្ជាក់ថា របាយការណ៍ហិរញ្ញវត្ថុបានរៀបចំឡើងយ៉ាងត្រឹមត្រូវក្នុងកម្រិតជា សារវន្តនៃស្ថានភាពហិរញ្ញវត្ថុរបស់ក្រុមហ៊ុននាថ្ងៃទី 31 ខែធ្នូ ឆ្នាំ 2020 ព្រមទាំងលទ្ធផលហិរញ្ញវត្ថុ និងលំហូរសាច់ប្រាក់សម្រាប់ការិយបរិច្ឆេទដែលបានបញ្ចប់ដោយអនុលោមទៅតាមស្តង់ដាររបាយការណ៍ទាក់ទងនឹងហិរញ្ញវត្ថុអន្តរជាតិនៃកម្ពុជា សម្រាប់សហគ្រាសធុនតូច និងមធ្យម (“CIFRS for SMEs”)។

នៅក្នុងការរៀបចំរបាយការណ៍ហិរញ្ញវត្ថុនេះក្រុមប្រឹក្សាភិបាលត្រូវ៖

- (ក) អនុម័តនូវគោលនយោបាយគណនេយ្យសមស្របដោយផ្អែកលើការវិនិច្ឆ័យ និងការប៉ាន់ប្រមាណយ៉ាងសមហេតុផល និងប្រុងប្រយ័ត្នព្រមទាំងអនុវត្តតាមគោលនយោបាយទាំងនេះប្រកបដោយសង្គតិភាព។
- (ខ) អនុលោមទៅតាម CIFRS for SMEs ឬប្រសិនបើមានការប្រាស់បាក់ពីនេះដើម្បីបង្ហាញពីភាពពិត និងត្រឹមត្រូវ គឺត្រូវតែបង្ហាញ និងពន្យល់ឲ្យបានច្បាស់លាស់ និងកំណត់ចំនួននៅក្នុងរបាយការណ៍ហិរញ្ញវត្ថុ។

របាយការណ៍របស់ក្រុមប្រឹក្សាភិបាល (ត)

- (គ) ត្រួតពិនិត្យប្រព័ន្ធដំណើរការរៀបចំរបាយការណ៍ហិរញ្ញវត្ថុរបស់ក្រុមហ៊ុន និងរក្សាទុកនូវបញ្ជីគណនេយ្យឲ្យបាន គ្រប់គ្រាន់ និងប្រព័ន្ធគ្រប់គ្រងផ្ទៃក្នុងឲ្យមានប្រសិទ្ធភាព។
 - (ឃ) វាយតម្លៃនូវលទ្ធភាពរបស់ក្រុមហ៊ុនចំពោះការបន្តនិរន្តរភាពអាជីវកម្មទទួលខុសត្រូវលើការលាតត្រដាងព័ត៌មានប្រសិនបើពាក់ព័ន្ធនូវបញ្ហាទាំងឡាយដែលទាក់ទងទៅនឹងនិរន្តរភាពអាជីវកម្មនិងប្រើប្រាស់មូលដ្ឋាននិរន្តរភាពនៃស្តង់ដារគណនេយ្យលើកលែងតែក្រុមប្រឹក្សាភិបាលមានបំណងចង់ជម្រះបញ្ជីក្រុមហ៊ុនឬបញ្ឈប់ប្រតិបត្តិការ ឬគ្មានជម្រើសសមរម្យដទៃទៀតក្រៅពីធ្វើបែបនេះ។
 - (ង) ត្រួតពិនិត្យនិងដឹកនាំក្រុមហ៊ុនឲ្យមានប្រសិទ្ធភាពលើរាល់សេចក្តីសម្រេចសំខាន់ៗទាំងឡាយដែលប៉ះពាល់ដល់សកម្មភាពប្រតិបត្តិការ និងដំណើរការរបស់ក្រុមហ៊ុន ហើយត្រូវប្រាកដថាកិច្ចការនេះត្រូវបានឆ្លុះបញ្ចាំងយ៉ាង ត្រឹមត្រូវនៅក្នុងរបាយការណ៍ហិរញ្ញវត្ថុ។
- ក្រុមប្រឹក្សាភិបាលធានាអះអាងថា បានអនុវត្តនូវរាល់តម្រូវការដូចដែលបានរាយការណ៍ខាងលើក្នុងការរៀបចំរបាយការណ៍ហិរញ្ញវត្ថុរបស់ក្រុមហ៊ុន។

ការអនុម័តលើរបាយការណ៍ហិរញ្ញវត្ថុ

ក្រុមប្រឹក្សាភិបាលសូមធ្វើការអនុម័តលើរបាយការណ៍ហិរញ្ញវត្ថុដែលភ្ជាប់មកជាមួយដូចបានបង្ហាញនៅទំព័រទី10 ដល់52 ថាបានបង្ហាញនូវភាពត្រឹមត្រូវក្នុងកម្រិតជាសារវន្តនៃស្ថានភាពហិរញ្ញវត្ថុរបស់ក្រុមហ៊ុននាថ្ងៃទី31 ខែធ្នូ ឆ្នាំ2020 ព្រមទាំង លទ្ធផលហិរញ្ញវត្ថុ និងលំហូរសាច់ប្រាក់សម្រាប់ការិយបរិច្ឆេទដែលបានបញ្ចប់ដោយអនុលោមតាមស្តង់ដាររបាយការណ៍ ទាក់ទងនឹងហិរញ្ញវត្ថុអន្តរជាតិនៃកម្ពុជា សម្រាប់សហគ្រាសធុនតូច និងមធ្យម។

ចុះហត្ថលេខាដោយអនុលោមទៅតាមសេចក្តីសម្រេចរបស់ក្រុមប្រឹក្សាភិបាល

លោក Cleomora Mom
ប្រធានក្រុមប្រឹក្សាភិបាល
 រាជធានីភ្នំពេញ ព្រះរាជាណាចក្រកម្ពុជា
 ថ្ងៃទី30 ខែសីហា ឆ្នាំ2021

របាយការណ៍របស់សវនករឯករាជ្យ

ជូនចំពោះភាគទុនិក

គ្រឹះស្ថានមីក្រូហិរញ្ញវត្ថុ ធី & ហ្វូ ហ្វាយនែន ភីអិលស៊ី

មតិសវនកម្ម

យើងខ្ញុំ បានធ្វើសវនកម្មលើរបាយការណ៍ហិរញ្ញវត្ថុរបស់ គ្រឹះស្ថានមីក្រូហិរញ្ញវត្ថុ ធី & ហ្វូ ហ្វាយនែន ភីអិលស៊ី ហៅកាត់ថា (“ក្រុមហ៊ុន”) ដែលរួមមានរបាយការណ៍ស្ថានភាពហិរញ្ញវត្ថុនាថ្ងៃទី៣១ ខែធ្នូ ឆ្នាំ២០២០ របាយការណ៍លទ្ធផលលម្អិត របាយការណ៍ស្តីពីបម្រែបម្រួលមូលធន និងរបាយការណ៍លំហូរសាច់ប្រាក់សម្រាប់ការិយបរិច្ឆេទដែលបានបញ្ចប់ និងកំណត់សម្គាល់ដែលរួមមាន គោលនយោបាយគណនេយ្យសំខាន់ៗ ព្រមទាំងព័ត៌មានពន្យល់ផ្សេងៗទៀតដែលបានបង្ហាញនៅទំព័រទី១០ដល់១៥។ ជាមតិរបស់យើងខ្ញុំរបាយការណ៍ហិរញ្ញវត្ថុ បានបង្ហាញនូវភាពត្រឹមត្រូវក្នុងកម្រិតជាសារវន្តនៃស្ថានភាពហិរញ្ញវត្ថុរបស់ ក្រុមហ៊ុននាថ្ងៃទី៣១ ខែធ្នូ ឆ្នាំ២០២០ ព្រមទាំងលទ្ធផលហិរញ្ញវត្ថុ និងលំហូរសាច់ប្រាក់របស់ក្រុមហ៊ុនសម្រាប់ការិយបរិច្ឆេទដែលបានបញ្ចប់ដោយអនុលោមតាមស្តង់ដាររបាយការណ៍ទាក់ទងនឹងហិរញ្ញវត្ថុអន្តរជាតិនៃកម្ពុជា សម្រាប់សហគ្រាសធុនតូច និងមធ្យម (“CIFRS for SMEs”)។

មូលដ្ឋាននៃមតិសវនកម្ម

យើងខ្ញុំ បានធ្វើសវនកម្មដោយអនុលោមទៅតាមស្តង់ដារសវនកម្មអន្តរជាតិនៃកម្ពុជា។ ការទទួលខុសត្រូវរបស់យើងខ្ញុំដែលស្របតាមស្តង់ដារទាំងនោះ ត្រូវបានរៀបរាប់បន្ថែមទៀតនៅក្នុងកថាខណ្ឌស្តីពីការទទួលខុសត្រូវរបស់សវនករសម្រាប់ការធ្វើសវនកម្មលើរបាយការណ៍ហិរញ្ញវត្ថុដែលមាននៅក្នុងរបាយការណ៍របស់យើងខ្ញុំ។ យើងខ្ញុំគឺឯករាជ្យពីក្រុមហ៊ុនតាមតម្រូវការនៃក្រមសីលធម៌ដែលពាក់ព័ន្ធនឹងការធ្វើសវនកម្មលើរបាយការណ៍ហិរញ្ញវត្ថុនៅក្នុងព្រះរាជាណាចក្រកម្ពុជា ហើយយើងខ្ញុំបានបំពេញតាមក្របខណ្ឌទំនួលខុសត្រូវក្រមសីលធម៌ផ្សេងៗស្របតាមតម្រូវការទាំងនោះ។ យើងខ្ញុំជឿជាក់ថា ភស្តុតាងសវនកម្មដែលយើងខ្ញុំប្រមូលបានមានលក្ខណៈគ្រប់គ្រាន់ និងសមស្របសម្រាប់ជាមូលដ្ឋានក្នុងការបញ្ចេញមតិសវនកម្មរបស់យើងខ្ញុំ។

បញ្ហាផ្សេងៗ

របាយការណ៍ហិរញ្ញវត្ថុរបស់ក្រុមហ៊ុនសម្រាប់ការិយបរិច្ឆេទដែលបានបញ្ចប់ថ្ងៃទី៣១ ខែធ្នូ ឆ្នាំ២០១៩ ត្រូវបានធ្វើសវនកម្មដោយសវនករផ្សេងទៀត ដែលបានបញ្ចេញមតិសវនកម្មនៅថ្ងៃទី៣០ ខែកក្កដា ឆ្នាំ២០២០ ថារបាយការណ៍នោះមានភាពត្រឹមត្រូវ។

ព័ត៌មានផ្សេងៗ

អ្នកគ្រប់គ្រងមានការទទួលខុសត្រូវលើព័ត៌មានផ្សេងៗ។ ព័ត៌មានផ្សេងៗដែលបានទទួលត្រឹមកាលបរិច្ឆេទនៃរបាយការណ៍របស់សវនករ មានរបាយការណ៍របស់ក្រុមប្រឹក្សាភិបាលដែលបានបង្ហាញ នៅទំព័រទី 1 ដល់ទី 5 ចំណែកឯរបាយការណ៍ប្រចាំឆ្នាំរបស់ក្រុមហ៊ុនរំពឹងថានឹងផ្តល់ឲ្យយើងខ្ញុំក្រោយកាលបរិច្ឆេទនៃរបាយការណ៍សវនកម្មនេះ។

របាយការណ៍របស់សវនកររងករាជ្យ (ត)

ជូនចំពោះភាគទុនិក

គ្រឹះស្ថានមីក្រូហិរញ្ញវត្ថុ អិ & ហ្វូ ហ្វាយនែន ភីអិលស៊ី

ព័ត៌មានផ្សេងៗ (ត)

មតិរបស់យើងខ្ញុំទៅលើរបាយការណ៍ហិរញ្ញវត្ថុមិនបានគ្របដណ្តប់ព័ត៌មានផ្សេងៗឡើយ ហើយយើងខ្ញុំក៏មិនបានផ្តល់នូវ អំណះអំណាងណាមួយលើព័ត៌មានផ្សេងៗទាំងនេះឡើយ។ ពាក់ព័ន្ធនឹងការធ្វើសវនកម្មរបស់យើងខ្ញុំលើរបាយការណ៍ហិរញ្ញវត្ថុ ការទទួលខុសត្រូវរបស់យើងខ្ញុំ គឺត្រូវអានព័ត៌មានផ្សេងៗ ហើយពិចារណាថាតើព័ត៌មានផ្សេងៗនោះ មានភាពមិនស្របគ្នាជាសារវន្តជាមួយរបាយការណ៍ហិរញ្ញវត្ថុ ឬការយល់ដឹងរបស់យើងខ្ញុំនៅក្នុងការធ្វើសវនកម្ម ឬមានបង្ហាញនូវកំហុសឆ្គងជាសារវន្ត ឬទេ។

ប្រសិនបើមានការពិចារណាផ្សេងៗ ដែលបានទទួលមុនកាលបរិច្ឆេទនៃរបាយការណ៍សវនកម្មនេះអាចឲ្យយើងខ្ញុំសន្និដ្ឋានថា មានកំហុសឆ្គងជាសារវន្តកើតឡើង យើងខ្ញុំត្រូវរាយការណ៍ទៅតាមស្ថានភាពជាក់ស្តែង។ យើងខ្ញុំពុំមានអ្វីដែលត្រូវរាយការណ៍ពាក់ព័ន្ធនឹងព័ត៌មានផ្សេងៗនេះទេ។

ការទទួលខុសត្រូវលើរបាយការណ៍ហិរញ្ញវត្ថុរបស់អ្នកគ្រប់គ្រង និងអ្នកទទួលខុសត្រូវលើអភិបាលកិច្ច

អ្នកគ្រប់គ្រងមានភារៈទទួលខុសត្រូវលើការរៀបចំ និងការបង្ហាញនូវភាពត្រឹមត្រូវនៃរបាយការណ៍ហិរញ្ញវត្ថុ ដោយអនុលោមតាមស្តង់ដាររបាយការណ៍ទាក់ទងនឹងហិរញ្ញវត្ថុអន្តរជាតិនៃកម្ពុជា សម្រាប់សហគ្រាសធុនតូច និងមធ្យម ហើយនិងទទួលខុសត្រូវលើប្រព័ន្ធត្រួតពិនិត្យផ្ទៃក្នុង ដែលអ្នកគ្រប់គ្រងកំណត់ថាមានភាពចាំបាច់សម្រាប់ការរៀបចំរបាយការណ៍ហិរញ្ញវត្ថុ ឲ្យជៀសផុតពីការបង្ហាញខុសជាសារវន្តដោយសារតែការក្លែងបន្លំ ឬកំហុសឆ្គង។

នៅក្នុងការរៀបចំរបាយការណ៍ហិរញ្ញវត្ថុ អ្នកគ្រប់គ្រងមានភារៈទទួលខុសត្រូវលើការវាយតម្លៃនូវលទ្ធភាពរបស់ក្រុមហ៊ុនក្នុងការបន្តនិរន្តរភាពអាជីវកម្ម ទទួលខុសត្រូវលើការលាតត្រដាងព័ត៌មាន ប្រសិនបើពាក់ព័ន្ធនូវបញ្ហាទាំងឡាយដែលទាក់ទងទៅនឹងនិរន្តរភាពអាជីវកម្ម និងប្រើប្រាស់មូលដ្ឋាននិរន្តរភាពនៃគណនេយ្យ លើកលែងតែអ្នកគ្រប់គ្រងមានបំណងចង់ ជម្រះបញ្ជី ផ្អាកដំណើរការក្រុមហ៊ុន ឬគ្មានជម្រើសសមរម្យដទៃទៀតក្រៅពីធ្វើបែបនេះ។ អ្នកទទួលខុសត្រូវលើអភិបាលកិច្ចមានភារៈទទួលខុសត្រូវក្នុងការត្រួតពិនិត្យដំណើរការហិរញ្ញវត្ថុរបស់ក្រុមហ៊ុន។

ការទទួលខុសត្រូវរបស់សវនករសម្រាប់ការធ្វើសវនកម្មរបាយការណ៍ហិរញ្ញវត្ថុ

គោលដៅរបស់យើងខ្ញុំគឺផ្តល់នូវអំណះអំណាងសមហេតុផលថា របាយការណ៍ហិរញ្ញវត្ថុទាំងមូលមិនមានការបង្ហាញខុសជាសារវន្តដោយសារតែការក្លែងបន្លំ ឬកំហុសឆ្គង និងផ្តល់នូវរបាយការណ៍របស់សវនករ ដែលរួមបញ្ចូលទាំងមតិសវនកម្មរបស់យើងខ្ញុំ។ អំណះអំណាងសមហេតុផលគឺជាអំណះអំណាងមានកម្រិតខ្ពស់មួយ ប៉ុន្តែវាមិនអាចធានាថាគ្រប់ពេលនៃការធ្វើសវនកម្ម ដោយអនុលោមទៅតាមស្តង់ដារសវនកម្មអន្តរជាតិនៃកម្ពុជា អាចរកឃើញនូវការបង្ហាញខុសជាសារវន្តដែលបានកើតឡើងនោះទេ។ ការបង្ហាញខុសជាសារវន្តអាចកើតឡើងដោយសារការក្លែងបន្លំ ឬកំហុសឆ្គង ហើយត្រូវបានចាត់ទុកថាជាសារវន្តនៅពេលដែលការក្លែងបន្លំ ឬកំហុសឆ្គងតែមួយ ឬក៏រួមបញ្ចូលគ្នាមានផលប៉ះពាល់ដល់ការសម្រេចចិត្ត ផ្នែកសេដ្ឋកិច្ចរបស់អ្នកប្រើប្រាស់ដោយយោងលើរបាយការណ៍ហិរញ្ញវត្ថុនេះ។

របាយការណ៍របស់សវនកររងករាជ្យ (ត)

ជូនចំពោះភាគទុនិក

គ្រឹះស្ថានមីក្រូហិរញ្ញវត្ថុ ធី & ហ្វូ ហ្វាយនែន ភីអិលស៊ី

ការទទួលខុសត្រូវរបស់សវនករសម្រាប់ការធ្វើសវនកម្មរបាយការណ៍ហិរញ្ញវត្ថុ (ត)

ជាផ្នែកមួយនៃការធ្វើសវនកម្មដោយអនុលោមទៅតាមស្តង់ដារសវនកម្មអន្តរជាតិនៃកម្ពុជា យើងខ្ញុំអនុវត្តនូវការវិនិច្ឆ័យដែលប្រកបទៅដោយវិជ្ជាជីវៈ និងរក្សានូវភាពយកចិត្តទុកដាក់ក្នុងអំឡុងពេលសវនកម្ម។

យើងខ្ញុំក៏បាន៖

- ធ្វើការកំណត់ និងវាយតម្លៃនូវហានិភ័យនៃការបង្ហាញខុសជាសារវន្តលើរបាយការណ៍ហិរញ្ញវត្ថុ ដោយ សារតែការក្លែងបន្លំ ឬកំហុសឆ្គង និងទទួលខុសត្រូវលើការរៀបចំ និងការអនុវត្តនូវនីតិវិធីសវនកម្មដើម្បីឆ្លើយតបទៅនឹងហានិភ័យទាំងនោះ និងប្រមូលនូវភស្តុតាងដែលមានលក្ខណៈគ្រប់គ្រាន់ និងសមស្របសម្រាប់ជាមូលដ្ឋានក្នុងការបញ្ចេញមតិសវនកម្មរបស់យើងខ្ញុំ។ ហានិភ័យដែលមិនអាចរកឃើញនូវការបង្ហាញខុសជាសារវន្តដែលកើតឡើង ដោយសារតែការក្លែងបន្លំមានលក្ខណៈខ្ពស់ជាងការបង្ហាញខុសកើតឡើងពីកំហុសឆ្គងដោយសារតែការក្លែងបន្លំអាចរួមបញ្ចូលទាំងការយុបយិតគ្នា ការលួចបន្លំ ការលុបចោលដោយចេតនា ការបកស្រាយមិនពិត ឬមិនអនុវត្តតាមនីតិវិធីគ្រប់គ្រងផ្ទៃក្នុង។
- ទទួលបាននូវការយល់ដឹងអំពីការគ្រប់គ្រងផ្ទៃក្នុង ដែលពាក់ព័ន្ធនឹងការធ្វើសវនកម្ម ក្នុងគោលបំណងដើម្បីរៀបចំនូវនីតិវិធីសវនកម្ម ដែលសមស្របទៅតាមកាលៈទេសៈ ប៉ុន្តែមិនមែនក្នុងគោលបំណងដើម្បីបញ្ចេញមតិលើ ប្រសិទ្ធភាពនៃការគ្រប់គ្រងផ្ទៃក្នុងរបស់ក្រុមហ៊ុនឡើយ។
- ការវាយតម្លៃលើភាពសមស្របនៃគោលនយោបាយគណនេយ្យដែលក្រុមហ៊ុនបានប្រើប្រាស់ និងភាពសមហេតុផលនៃការប៉ាន់ស្មានគណនេយ្យសំខាន់ៗ ព្រមទាំងការលាតត្រដាងព័ត៌មានពាក់ព័ន្ធដែលបានធ្វើឡើងដោយអ្នកគ្រប់គ្រង។
- ធ្វើការសន្និដ្ឋានលើភាពសមស្របនៃការប្រើប្រាស់មូលដ្ឋាននិរន្តរភាពនៃគណនេយ្យរបស់អ្នកគ្រប់គ្រងហើយដោយផ្អែកទៅលើភស្តុតាងសវនកម្មដែលទទួលបានធ្វើការសន្និដ្ឋានថាភាពមិនច្បាស់លាស់ជាសារវន្តពាក់ព័ន្ធនឹងព្រឹត្តិការណ៍ ឬលក្ខខណ្ឌដែលអាចធ្វើឲ្យមានមន្ទិលជាសារវន្តលើលទ្ធភាពរបស់ក្រុមហ៊ុនដើម្បីបន្តនិរន្តរភាពអាជីវកម្ម។ ប្រសិនបើយើងខ្ញុំធ្វើការសន្និដ្ឋានថាមានអត្ថិភាពនៃភាពមិនប្រាកដប្រជាជាសារវន្ត យើងខ្ញុំចាំបាច់ត្រូវបញ្ជូលនៅក្នុងរបាយការណ៍របស់យើងខ្ញុំដើម្បីទាញចំណាប់អារម្មណ៍លើការលាតត្រដាងព័ត៌មានពាក់ព័ន្ធនៅក្នុងរបាយការណ៍ហិរញ្ញវត្ថុឬប្រសិនបើការលាតត្រដាងព័ត៌មានមានលក្ខណៈមិនគ្រប់គ្រាន់យើងខ្ញុំចាំបាច់ត្រូវផ្តល់មតិសវនកម្មដែលមានបញ្ហា។ ការសន្និដ្ឋានរបស់យើងខ្ញុំគឺផ្អែកតាមភស្តុតាងសវនកម្មដែលប្រមូលបានត្រឹមកាលបរិច្ឆេទនៃរបាយការណ៍សវនកម្មរបស់យើងខ្ញុំ។ យ៉ាងណាក៏ដោយព្រឹត្តិការណ៍ ឬលក្ខខណ្ឌនាពេលអនាគតអាចធ្វើឲ្យក្រុមហ៊ុនបញ្ឈប់នូវនិរន្តរភាពនៃអាជីវកម្ម។
- វាយតម្លៃលើការបង្ហាញ រចនាសម្ព័ន្ធ និងមាតិកាទូទៅនៃរបាយការណ៍ហិរញ្ញវត្ថុទាំងមូល ដែលរួមបញ្ចូលទាំងការលាតត្រដាងព័ត៌មាន និងវាយតម្លៃថាតើរបាយការណ៍ហិរញ្ញវត្ថុបានបង្ហាញពីប្រតិបត្តិការ និងព្រឹត្តិការណ៍ពាក់ព័ន្ធក្នុងអត្ថន័យដែលអាចសម្រេចបាននូវការបង្ហាញរបាយការណ៍ហិរញ្ញវត្ថុដ៏ត្រឹមត្រូវ។

របាយការណ៍របស់សវនករឯករាជ្យ (ត)

ជូនចំពោះភាគទុនិក

គ្រឹះស្ថានមីក្រូហិរញ្ញវត្ថុ ធី & ហ្វូ ហ្វាយនែន ភីអិលស៊ី

ការទទួលខុសត្រូវរបស់សវនករសម្រាប់ការធ្វើសវនកម្មរបាយការណ៍ហិរញ្ញវត្ថុ (ត)

- យើងខ្ញុំបានផ្តល់ព័ត៌មានជូនអ្នកទទួលខុសត្រូវលើអភិបាលកិច្ច ចំពោះកត្តាពាក់ព័ន្ធពីសវនកម្មរួមមានជាអាទិ៍ វិសាលភាព និងពេលវេលាដែលបានគ្រោងទុកសម្រាប់ការធ្វើសវនកម្ម និងបញ្ហាជាសារវន្តរួមបញ្ចូលទាំង ចំណុចខ្វះខាតនៃការគ្រប់គ្រងផ្ទៃក្នុង ដែលបានរកឃើញក្នុងអំឡុងពេលធ្វើសវនកម្ម។

តំណាងក្រុមហ៊ុន **អេហ្វអាយអាយ&អិស៊ូស៊ីអេត**



ហេង សិតា

នាយកគ្រប់គ្រង

រាជធានីភ្នំពេញ ព្រះរាជាណាចក្រកម្ពុជា

ថ្ងៃទី៣០ ខែសីហា ឆ្នាំ២០២១

គ្រឹះស្ថានមីក្រូហិរញ្ញវត្ថុ ធី & ហ្វូ ហ្វាយនែល ភីអិលស៊ី

**របាយការណ៍ស្ថានភាពហិរញ្ញវត្ថុ
នាថ្ងៃទី៣១ ខែធ្នូ ឆ្នាំ២០២០**

	កំណត់ សម្គាល់	2020 ដុល្លារអាមេរិក	ពាន់រៀល (កំណត់ សម្គាល់ 2.4)	2019 ដុល្លារអាមេរិក	ពាន់រៀល (កំណត់ សម្គាល់ 2.4)
ទ្រព្យសកម្ម					
សាច់ប្រាក់ក្នុងដៃ	4	50,705	205,102	18,283	74,503
ប្រាក់បញ្ញើ និងប្រាក់តម្កល់នៅ ធនាគារជាតិនៃកម្ពុជា	5	149,616	605,197	99,129	403,951
ប្រាក់បញ្ញើ និងប្រាក់តម្កល់នៅធនាគារ	6	58,899	238,246	203,264	828,301
ឥណទានផ្តល់ដល់អតិថិជន	7	1,600,409	6,473,654	2,231,646	9,093,957
ទ្រព្យសកម្មផ្សេងៗ	8	47,301	191,333	174,894	712,693
ទ្រព្យ និងបរិក្ខារ	9	101,281	409,682	142,289	579,828
ទ្រព្យសកម្មអរូបី	10	1,099	4,445	1,280	5,216
ពន្ធពន្យារជាទ្រព្យសកម្ម	11.1	83,397	337,341	119,082	485,259
ទ្រព្យសកម្មសរុប		2,092,707	8,465,000	2,989,867	12,183,708
បំណុល និងមូលធន					
បំណុល					
ប្រាក់កម្ចី	12	1,065,282	4,309,066	2,434,185	9,919,304
បំណុលពន្ធលើប្រាក់ចំណេញប្រចាំឆ្នាំ	11.2	659	2,666	6,250	25,469
បំណុលផ្សេងៗ	13	35,303	142,801	92,009	374,937
បំណុលសរុប		1,101,244	4,454,533	2,532,444	10,319,710
មូលធន					
ដើមទុន	14	2,500,000	10,000,000	1,500,000	6,000,000
ទុនបម្រុងតាមបទប្បញ្ញត្តិ	15	-	-	266,945	1,077,657
ប្រាក់ខាតបង់		(1,508,537)	(6,122,894)	(1,309,522)	(5,300,832)
លម្អៀងពីការប្តូររូបិយប័ណ្ណ		-	133,361	-	87,173
មូលធនសរុប		991,463	4,010,467	457,423	1,863,998
បំណុល និងមូលធនសរុប		2,092,707	8,465,000	2,989,867	12,183,708

កំណត់សម្គាល់ដែលភ្ជាប់ជូននេះ គឺជាផ្នែកមួយនៃរបាយការណ៍ហិរញ្ញវត្ថុ។

របាយការណ៍លទ្ធផលលម្អិត

សម្រាប់ការិយបរិច្ឆេទដែលបានបញ្ចប់ថ្ងៃទី៣១ ខែធ្នូ ឆ្នាំ២០២០

	កំណត់ សម្គាល់	2020 ដុល្លារអាមេរិក	ពាន់រៀល (កំណត់ សម្គាល់ 2.4)	2019 ដុល្លារអាមេរិក	ពាន់រៀល (កំណត់ សម្គាល់ 2.4)
ចំណូលពីការប្រាក់	16	272,546	1,111,170	1,119,595	4,536,599
ចំណាយលើការប្រាក់		(97,816)	(398,796)	(206,073)	(835,008)
ចំណូលពីការប្រាក់សុទ្ធ		174,730	712,374	913,522	3,701,591
ចំណូលកម្រៃ និងជើងសារ		13,051	53,209	17,353	70,314
ចំណូលផ្សេងៗ	17	234,656	956,693	161,622	654,892
ចំណូលប្រតិបត្តិការសរុប		247,707	1,009,902	178,975	725,206
ចំណាយទូទៅ និងរដ្ឋបាល	18	(706,476)	(2,880,303)	(885,286)	(3,587,178)
សំវិធានធនលើឥណទានផ្តល់ដល់ អតិថិជន	7	(146,985)	(599,258)	(752,101)	(3,047,513)
ប្រាក់ខាតមុនជកពន្ធ		(431,024)	(1,757,285)	(544,890)	(2,207,894)
ចំណាយពន្ធលើប្រាក់ចំណេញ	11.3	(34,936)	(142,434)	(226)	(916)
ប្រាក់ខាតសុទ្ធសម្រាប់ ការិយបរិច្ឆេទ		(465,960)	(1,899,719)	(545,116)	(2,208,810)
លទ្ធផលលម្អិតទៀង					
លម្អៀងពីការប្តូររូបិយប័ណ្ណ		-	46,188	-	44,607
លទ្ធផលលម្អិតសរុបសម្រាប់ ការិយបរិច្ឆេទ		(465,960)	(1,853,531)	(545,116)	(2,164,203)

កំណត់សម្គាល់ដែលភ្ជាប់ជូននេះ គឺជាផ្នែកមួយនៃរបាយការណ៍ហិរញ្ញវត្ថុ។

របាយការណ៍ស្តីពីបម្រែបម្រួលមូលធន
សម្រាប់ការិយបរិច្ឆេទដែលបានបញ្ចប់ថ្ងៃទី៣១ ខែធ្នូ ឆ្នាំ២០២០

	ដើមទុន		ទុនបម្រុងតាមបទប្បញ្ញត្តិ		ប្រាក់ខាតបង្គុះ		លម្អៀងពីការប្តូររូបិយប័ណ្ណ		សរុប		
	ដុល្លារអាមេរិក	ពាន់រៀល	ដុល្លារអាមេរិក	ពាន់រៀល	ដុល្លារអាមេរិក	ពាន់រៀល	ដុល្លារអាមេរិក	ពាន់រៀល	ដុល្លារអាមេរិក	ពាន់រៀល	
	(កំណត់សម្គាល់២.៤)		(កំណត់សម្គាល់២.៤)		(កំណត់សម្គាល់២.៤)		(កំណត់សម្គាល់២.៤)		(កំណត់សម្គាល់២.៤)		
នាថ្ងៃទី១ ខែមករា ឆ្នាំ											
2020	1,500,000	6,000,000	266,945	1,077,657	(1,309,522)	(5,300,832)	-	87,173	457,423	1,863,998	
ការបន្ថែមដើមទុន	1,000,000	4,000,000	-	-	-	-	-	-	1,000,000	4,000,000	
ការផ្ទេរ	-	-	(266,945)	(1,077,657)	266,945	1,077,657	-	-	-	-	
លទ្ធផលលម្អិតសម្រាប់											
ការិយបរិច្ឆេទ											
ប្រាក់ខាតសុទ្ធសម្រាប់											
ការិយបរិច្ឆេទ	-	-	-	-	(465,960)	(1,899,719)	-	-	(465,960)	(1,899,719)	
លទ្ធផលលម្អិតផ្សេងៗ											
លម្អៀងពីការប្តូររូបិយប័ណ្ណ	-	-	-	-	-	-	-	46,188	-	46,188	
សរុបលទ្ធផលលម្អិត											
សម្រាប់											
ការិយបរិច្ឆេទ	-	-	-	-	(465,960)	(1,899,719)	-	46,188	(465,960)	(1,853,531)	
នាថ្ងៃទី៣១ ខែធ្នូ ឆ្នាំ២០២០	2,500,000	10,000,000	-	-	(1,508,537)	(6,122,894)	-	133,361	991,463	4,010,467	

កំណត់សម្គាល់ដែលភ្ជាប់ជូននេះ គឺជាផ្នែកនៃរបាយការណ៍ហិរញ្ញវត្ថុ។

របាយការណ៍ស្តីពីបម្រែបម្រួលមូលធន (ត)
សម្រាប់ការិយបរិច្ឆេទដែលបានបញ្ចប់ថ្ងៃទី៣១ ខែធ្នូ ឆ្នាំ២០២០

	ដើមទុន		ទុនបម្រុងតាមបទប្បញ្ញត្តិ		ប្រាក់ខាតបង្គុះ		លម្អៀងពីការប្តូររូបិយប័ណ្ណ		សរុប	
	ដុល្លារអាមេរិក	ពាន់រៀល	ដុល្លារអាមេរិក	ពាន់រៀល	ដុល្លារអាមេរិក	ពាន់រៀល	ដុល្លារអាមេរិក	ពាន់រៀល	ដុល្លារអាមេរិក	ពាន់រៀល
	(កំណត់សម្គាល់២.៤)		(កំណត់សម្គាល់២.៤)		(កំណត់សម្គាល់២.៤)		(កំណត់សម្គាល់២.៤)		(កំណត់សម្គាល់២.៤)	
នាថ្ងៃទី១ ខែមករា ឆ្នាំ២០២០	1,500,000	6,000,000	266,945	1,077,657	(1,309,522)	(5,300,832)	-	87,173	457,423	1,863,998
ការបន្ថែមដើមទុន	1,000,000	4,000,000	-	-	-	-	-	-	1,000,000	4,000,000
ការផ្ទេរ	-	-	(266,945)	(1,077,657)	266,945	1,077,657	-	-	-	-
លទ្ធផលលម្អិតសម្រាប់ការិយបរិច្ឆេទ										
ប្រាក់ខាតសុទ្ធសម្រាប់ការិយបរិច្ឆេទ	-	-	-	-	(465,960)	(1,899,719)	-	-	(465,960)	(1,899,719)
លទ្ធផលលម្អិតផ្សេងៗ										
លម្អៀងពីការប្តូររូបិយប័ណ្ណ	-	-	-	-	-	-	-	46,188	-	46,188
សរុបលទ្ធផលលម្អិតសម្រាប់ការិយបរិច្ឆេទ	-	-	-	-	(465,960)	(1,899,719)	-	46,188	(465,960)	(1,853,531)
នាថ្ងៃទី៣១ ខែធ្នូ ឆ្នាំ២០២០	2,500,000	10,000,000	-	-	(1,508,537)	(6,122,894)	-	133,361	991,463	4,010,467

កំណត់សម្គាល់ដែលភ្ជាប់ជូននេះ គឺជាផ្នែកនៃរបាយការណ៍ហិរញ្ញវត្ថុ។

របាយការណ៍លំហូរសាច់ប្រាក់
សម្រាប់ការិយបរិច្ឆេទដែលបានបញ្ចប់ថ្ងៃទី៣១ ខែធ្នូ ឆ្នាំ២០២០

	2020		2019	
	ដុល្លារអាមេរិក	ពាន់រៀល (កំណត់ សម្គាល់ 2.4)	ដុល្លារអាមេរិក	ពាន់រៀល (កំណត់ សម្គាល់ 2.4)
លំហូរសាច់ប្រាក់ពីសកម្មភាពប្រតិបត្តិការ				
ប្រាក់ខាតសម្រាប់ការិយបរិច្ឆេទនិយ័តភាពលើ៖				
ចំណាយពន្ធលើប្រាក់ចំណេញ	(465,960)	(1,899,719)	(545,116)	(2,208,810)
សំវិធានធនលើឥណទានផ្តល់ដល់អតិថិជនរំលស់	34,936	142,434	226	916
និយ័តកម្មលើទ្រព្យ និងបរិក្ខារ	146,985	599,258	752,101	3,047,513
ចំណេញពីការលក់ទ្រព្យ និងបរិក្ខារ	40,262	164,148	32,589	132,051
	1,647	6,715	-	-
	-	-	(23,029)	(93,314)
	(242,130)	(987,164)	216,771	878,356
បម្រែបម្រួលនៃ៖				
ឥណទានផ្តល់ដល់អតិថិជន	484,252	1,974,295	646,099	2,617,993
ទ្រព្យសកម្មផ្សេងៗ	127,593	520,197	413,810	1,676,758
បំណុលផ្សេងៗ	(56,706)	(231,190)	28,332	114,801
សាច់ប្រាក់ទទួលបានពីប្រតិបត្តិការ	313,009	1,276,138	1,305,012	5,287,908
ពន្ធលើប្រាក់ចំណេញដែលបានបង់	(4,842)	(19,741)	(6,845)	(27,736)
សាច់ប្រាក់សុទ្ធទទួលបានពីសកម្មភាពប្រតិបត្តិការ	308,167	1,256,397	1,298,167	5,260,172
លំហូរសាច់ប្រាក់ពីសកម្មភាពវិនិយោគ				
ការទិញទ្រព្យ និងបរិក្ខារ	(720)	(2,935)	(142,023)	(575,477)
ប្រាក់តម្កល់ធានាលើដើមទុន	(50,000)	(203,850)	-	-
សាច់ប្រាក់ទទួលបានពីការលក់ទ្រព្យ និងបរិក្ខារ	-	-	31,100	126,017
សាច់ប្រាក់សុទ្ធប្រើប្រាស់ក្នុងសកម្មភាពវិនិយោគ	(50,720)	(206,785)	(110,923)	(449,460)

របាយការណ៍លំហូរសាច់ប្រាក់ (ត)

សម្រាប់ការិយបរិច្ឆេទដែលបានបញ្ចប់ថ្ងៃទី៣១ ខែធ្នូ ឆ្នាំ២០២០

	2020		2019	
	ដុល្លារអាមេរិក	ពាន់រៀល	ដុល្លារអាមេរិក	ពាន់រៀល
	(កំណត់	(កំណត់	(កំណត់	(កំណត់
		សម្គាល់ 2.4)		សម្គាល់ 2.4)
លំហូរសាច់ប្រាក់ពីសកម្មភាពហិរញ្ញប្បទាន				
សាច់ប្រាក់ទទួលបានពីការចេញផ្សាយភាគហ៊ុន	1,000,000	4,077,000	-	-
សាច់ប្រាក់ទទួលបានពីប្រាក់កម្ចី	73,000	297,621	-	-
ការទូទាត់សងប្រាក់កម្ចី	(1,441,903)	(5,878,639)	(1,500,000)	(6,078,000)
សាច់ប្រាក់សុទ្ធប្រើប្រាស់ក្នុងសកម្មភាពហិរញ្ញប្បទាន	(368,903)	(1,504,018)	(1,500,000)	(6,078,000)
ការថយចុះសុទ្ធនៃសាច់ប្រាក់ និងសាច់ប្រាក់សមមូល				
សាច់ប្រាក់ និងសាច់ប្រាក់សមមូលនៅថ្ងៃទី១ ខែមករា	(111,456)	(454,406)	(312,756)	(1,267,288)
លម្អៀងពីការប្តូររូបិយប័ណ្ណ	245,676	1,001,130	558,432	2,243,780
លម្អៀងពីការប្តូររូបិយប័ណ្ណ	-	(3,804)	-	24,638
សាច់ប្រាក់ និងសាច់ប្រាក់សមមូលនៅថ្ងៃទី៣១ ខែធ្នូ (កំណត់សម្គាល់ 19)	134,220	542,920	245,676	1,001,130

កំណត់សម្គាល់ដែលភ្ជាប់ជូននេះ គឺជាផ្នែកមួយនៃរបាយការណ៍ហិរញ្ញវត្ថុ។



គ្រឹះស្ថានមីក្រូហិរញ្ញវត្ថុ ចី&ហ្វូ ហ្វាយនែន ភីអិលស៊ី

អាសយដ្ឋាន និងទំនាក់ទំនង

ការិយាល័យប្រតិបត្តិការ

លេខទូរស័ព្ទ ៖ (+៨៥៥) ២៣ ៦៩៩ ០៥០៥

អាសយដ្ឋាន ៖ ផ្ទះលេខ៩អេ១ អេ២ ផ្លូវលេខ១៦៣ សង្កាត់ទួលទំពូង១
ខណ្ឌចំការមន រាជធានីភ្នំពេញ ប្រទេសកម្ពុជា

អ៊ីម៉ែល ៖ info.tgo@gmail.com

គេហទំព័រ ៖ www.tgofinance.com