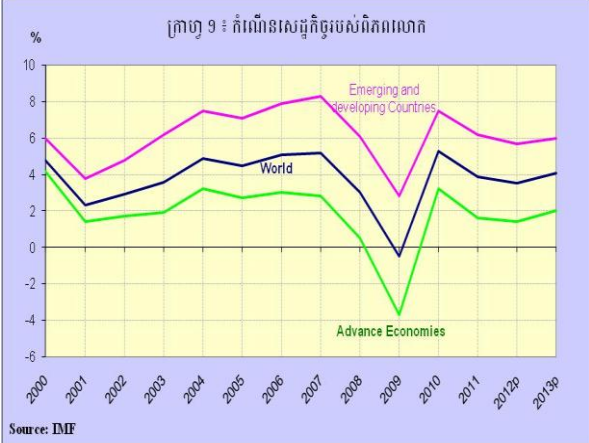


របាយការណ៍អភិវឌ្ឍន៍សេដ្ឋកិច្ចប្រចាំខែមេសា ឆ្នាំ២០១២
នៃកិច្ចប្រជុំគណៈកម្មការគោលនយោបាយរូបិយវត្ថុ លើកទី ២៥

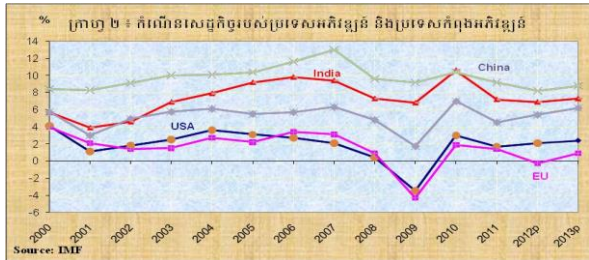
I. ស្ថានភាពសេដ្ឋកិច្ចសកលលោក

ក/- ស្ថានភាពទូទៅនៃសេដ្ឋកិច្ចសកលលោក

កាលពីខែមេសា ឆ្នាំ២០១២ មូលនិធិរូបិយវត្ថុអន្តរជាតិ (IMF) បានព្យាករថា នៅឆ្នាំ២០១២ នេះ សេដ្ឋកិច្ចសកលស្ថិតនៅក្នុងសភាពគួរឱ្យព្រួយបារម្ភ មានអត្រាកំណើនទាបជាងឆ្នាំ២០១១ បន្តិច និងអាចឈានទៅរកសង្ខេបកម្មសេដ្ឋកិច្ច (recession) ដោយសារប្រទេសអភិវឌ្ឍន៍ធំៗនៅប្រឈមបញ្ហានិកម្មភាពខ្ពស់ និងការធ្លាក់ចុះនៃតម្រូវការអ្នកប្រើប្រាស់ ប្រទេសខ្លះនៅតំបន់អឺរ៉ុបនៅបន្តប្រឈមវិបត្តិបំណុលសាធារណៈ ការធ្លាក់ចុះនៃវិស័យផលិតកម្ម ហើយប្រទេសខ្លះនៅតំបន់អាស៊ីប្រឈមនឹងសម្ពាធអភិវឌ្ឍន៍ខ្ពស់ ។ នៅឆ្នាំ២០១២ នេះ សេដ្ឋកិច្ចពិភពលោកមានកំណើន ៣,៥% ធៀបនឹង ៣,៩% នៅឆ្នាំ២០១១ ។ សេដ្ឋកិច្ចប្រទេសអភិវឌ្ឍន៍មានត្រឹមតែ ១,៤% និងប្រទេសកំពុងអភិវឌ្ឍន៍ ៥,៧% ធៀបនឹង ១,៦% និង ៦,២% រៀងគ្នានៅឆ្នាំ២០១១ ។



សេដ្ឋកិច្ចប្រទេសអភិវឌ្ឍន៍ដូចជា សេដ្ឋកិច្ចអាមេរិកនិងកាណាដាត្រូវបានគេប្រមើលឃើញថា នឹងមានកំណើនរឹងមាំ ដោយសារការងើបឡើងវិញនៃតម្លៃហ៊ុន ភាពរឹងមាំនៃទំនុកចិត្តអតិថិជន និងកំណើនកម្រៃពលកម្មគ្រប់វិស័យ លើកលែងតែវិស័យកសិកម្ម ។ សហរដ្ឋអាមេរិកនឹងមានស្ថានភាពកាន់តែប្រសើរឡើង ដោយមានអត្រាកំណើន ២,១% ខ្ពស់ជាងនៅឆ្នាំ២០១១ មានត្រឹមតែ ១,៧% តែប៉ុណ្ណោះ ។ ផ្ទុយទៅវិញ សេដ្ឋកិច្ចសហភាពអឺរ៉ុបទំនងជាកាន់តែមានភាពដុនដាបទៅៗ ដោយសារវិបត្តិទីផ្សារហិរញ្ញវត្ថុតំបន់អឺរ៉ុបមិនទាន់ដោះស្រាយ បានបង្កជាហានិភ័យគួរឱ្យព្រួយបារម្ភ ។ សេដ្ឋកិច្ចសហភាពអឺរ៉ុបនៅឆ្នាំ២០១២ នេះ ថយ ០,៣% ធៀបនឹងកំណើន ១,៤% នៅឆ្នាំមុន ។ សេដ្ឋកិច្ចជប៉ុនមានអត្រាកំណើនខ្ពស់រហូតដល់ ២% ធៀបនឹង -០,៧% នៅឆ្នាំ២០១១ ដោយសារភាពរឹងមាំនៃវិស័យឧស្សាហកម្ម និងការចុះថ្លៃនៃប្រាក់យ៉េន ។



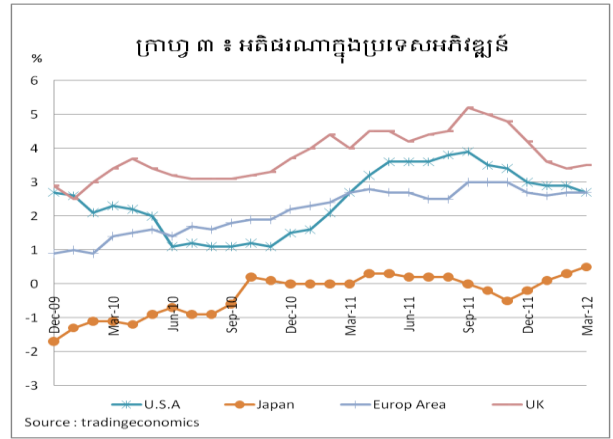
ចំពោះសេដ្ឋកិច្ចប្រទេសកំពុងអភិវឌ្ឍន៍ក៏បានថយចុះផងដែរ ជាពិសេសកំណើនសេដ្ឋកិច្ចរបស់ប្រទេសមហាយក្សអាស៊ីទាំងពីរ គឺចិនបានថយចុះពី ៩,២% មក ៨,២% និងឥណ្ឌាពី ៧,២% មកត្រឹម ៦,៩% នៅឆ្នាំ២០១២ ដោយសារការចុះខ្សោយតម្រូវការក្នុងតំបន់អឺរ៉ុប ។ ផ្ទុយទៅវិញ សេដ្ឋកិច្ចរបស់អាស៊ានធំប្រាំបានបង្ហាញសញ្ញាកាន់តែល្អប្រសើរ ដោយអត្រាកំណើនសេដ្ឋកិច្ចនៅឆ្នាំ២០១២ នេះ ស្មើនឹង ៥,៤% ខ្ពស់ជាងឆ្នាំ២០១១ ដែលមានកំណើនត្រឹមតែ ៤,៥% ប៉ុណ្ណោះ ។

ខ/- ស្ថានភាពអភិវឌ្ឍន៍ និងជំហរគោលនយោបាយរូបិយវត្ថុ

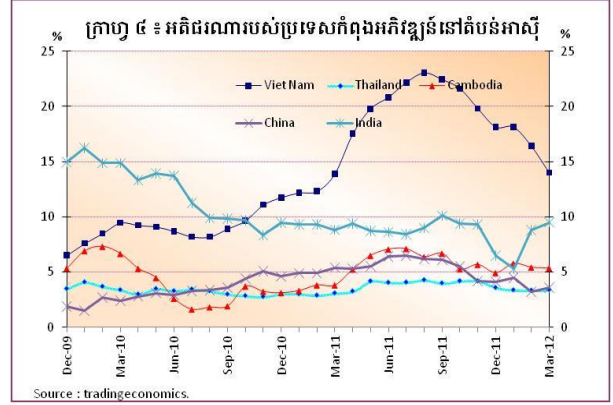
១. ស្ថានភាពអតិផរណា

IMF ក៏បានព្យាករថា អត្រាអតិផរណាពិភពលោកសម្រាប់ឆ្នាំ២០១២ នឹងថយចុះបន្តិចវិញ ព្រោះ អតិផរណាប្រទេសអភិវឌ្ឍន៍នឹងថយចុះពី ២,៧% នៅឆ្នាំ២០១១ មកត្រឹម ១,៩% ក្នុងឆ្នាំ២០១២ ខណៈដែល ប្រទេសកំពុងអភិវឌ្ឍន៍នឹងធ្លាក់ចុះពី ៧,១% នៅឆ្នាំ២០១១ មក ៦,២% នៅឆ្នាំ២០១២ នេះ ដោយសារថ្លៃផលិតផល ឧស្សាហកម្ម (manufactures) មានកំណើនត្រឹមតែ ០,២% ប្រេងឥន្ធនៈ ១០,៣% និងវត្ថុធាតុដើម (Primary commodities) -១០,៣% នៅឆ្នាំ២០១២ នេះ ខណៈដែលថ្លៃផលិតផលឧស្សាហកម្មបានកើនរហូតដល់ ៧,២% ប្រេងឥន្ធនៈ ៣១,៦% និងវត្ថុធាតុដើម ១៧,៨% នៅឆ្នាំ ២០១១ ។

ទិន្នន័យថ្មីៗពី Trading Economics បានបង្ហាញ ថា ក្នុងរយៈពេលប៉ុន្មានខែដើមឆ្នាំ២០១២ អតិផរណា នៅប្រទេសអភិវឌ្ឍន៍ធ្លាក់ចុះជាបន្តបន្ទាប់ បន្ទាប់ពីបាន កើនឡើងគួរឱ្យព្រួយបារម្ភក្នុងត្រីមាសទី៣ ឆ្នាំ២០១១ ។ ពេលគឺអត្រាអតិផរណាសហរដ្ឋអាមេរិកបានថយចុះពី ៣,៥% នៅដើមត្រីមាសទី៣ ឆ្នាំ២០១១ មក ២,៧% នៅ ចុងត្រីមាសទី១ ឆ្នាំ២០១២នេះ សហគមន៍អឺរ៉ុបបានថយ ចុះពី ៣% មក ២,៧% ខណៈដែលអតិផរណាជប៉ុនបាន ចាប់ផ្តើមមានទំនោរកើនឡើងពី -០,២% មក ០,៥% ក្នុង ត្រីមាសដូចគ្នា ។

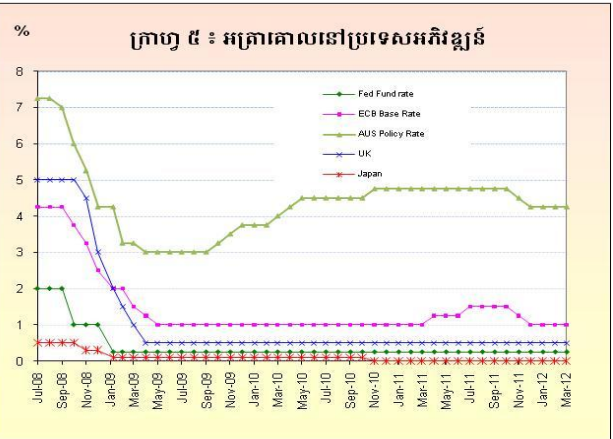


ចំណែកឯនៅប្រទេសកំពុងអភិវឌ្ឍន៍ជាពិសេស នៅអាស៊ី អតិផរណាក៏បានថយចុះជាបន្តបន្ទាប់ផងដែរ ក្នុងរយៈពេលបីខែចុងក្រោយនេះ បន្ទាប់ពីបានកើនឡើង ខ្លាំងក្នុងត្រីមាសទី២ ឆ្នាំ២០១១ កន្លងមក ។ អតិផរណា ចិនបានថយចុះពី ៦,៥% ក្នុងដើមត្រីមាសទី២ ឆ្នាំ២០១១ មក ៣,៦% នៅដំណាច់ត្រីមាសទី១ ឆ្នាំ២០១២ នេះ រៀងរាល់មកបានចុះពី ២២,២% មក ១៤% និងថៃ ពី ៤,១% មក ៣,៤% ក្នុងត្រីមាសដូចគ្នា ។ ផ្ទុយទៅវិញ អតិផរណាប្រទេសឥណ្ឌាបានចាប់ផ្តើមកើនឡើងវិញពី ៥,៣% នៅដើម ត្រីមាសទី១ រហូតដល់ ៩,៥% នៅដំណាច់ត្រីមាសទី១ ឆ្នាំ២០១២ នេះ ។



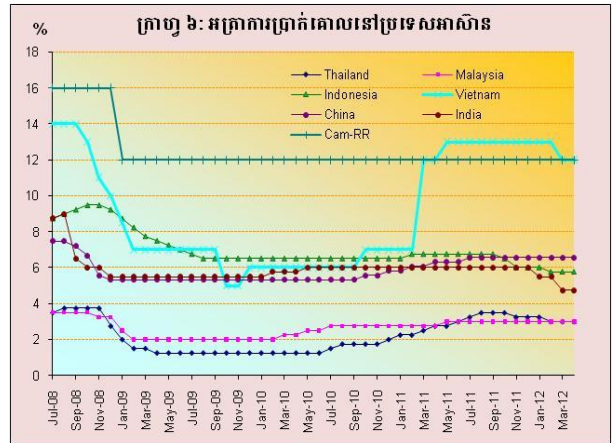
២. ជំហរគោលនយោបាយរូបិយវត្ថុក្នុងតំបន់

ដោយសារវិបត្តិបំណុលក្នុងតំបន់អឺរ៉ុបនៅតែ បន្តគំរាមកំហែងដល់កំណើនសេដ្ឋកិច្ចសកលលោក ធនាគារកណ្តាលនៃប្រទេសទាំងនោះមួយចំនួន ដូចជា សហរដ្ឋអាមេរិក អង់គ្លេស និងជប៉ុន នៅបន្តអនុវត្ត នយោបាយរូបិយវត្ថុត្រឹមត្រូវរបស់ខ្លួនដោយរក្សាអត្រា ការប្រាក់គោលនៅថេរ ចាប់តាំងពីចុងឆ្នាំ២០១០ មក រហូតដល់ខែមេសា ឆ្នាំ២០១២ ទោះជាស្ថានភាពសម្ពាធអតិផរណានៅក្នុងប្រទេសអភិវឌ្ឍន៍កាន់តែធ្ងន់ស្បើយ



ហើយក្តី ។ ធនាគារកណ្តាលនៃប្រទេសអភិវឌ្ឍន៍មួយចំនួនទៀត ដូចជា អូស្ត្រាលីនិងសហគមន៍ អឺរ៉ុបក៏បានបន្តទម្លាក់អត្រាការប្រាក់គោលរបស់ខ្លួនចំនួនពីរដងបន្ថែមទៀត ក្នុងអំឡុងត្រីមាសទី៤ ឆ្នាំ២០១១ និងត្រីមាសទី១ ឆ្នាំ២០១២ នេះ ដើម្បីជំរុញកំណើនសេដ្ឋកិច្ចរបស់ខ្លួន ។

ដូចគ្នានេះដែរ ដោយសារសម្ពាធអតិផរណារបស់ប្រទេសកំពុងអភិវឌ្ឍន៍នៅក្នុងតំបន់អាស៊ានដូចជា វៀតណាមនិងថៃ កាន់តែមានសភាពធ្ងរស្បើយ ធនាគារកណ្តាលរបស់ប្រទេសទាំងនោះក៏បានបន្តទម្លាក់អត្រាការប្រាក់គោលជាបន្តបន្ទាប់ ខណៈប្រទេសចិននៅបន្តរក្សាអត្រាការប្រាក់គោលនៅដដែល ដើម្បីបង្កើនកំណើនសេដ្ឋកិច្ចរបស់ខ្លួន ។



II. ស្ថានភាពសេដ្ឋកិច្ចនិងធនាគារនៅកម្ពុជា

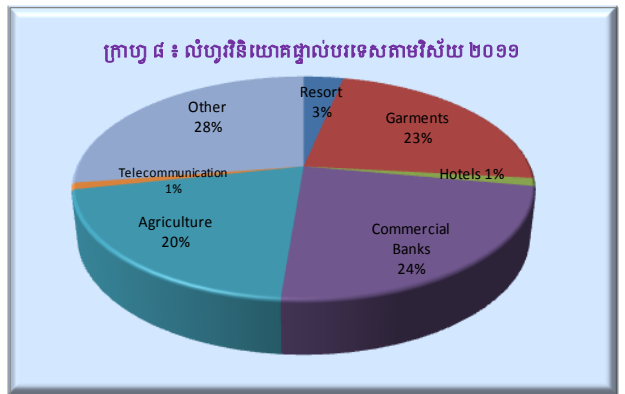
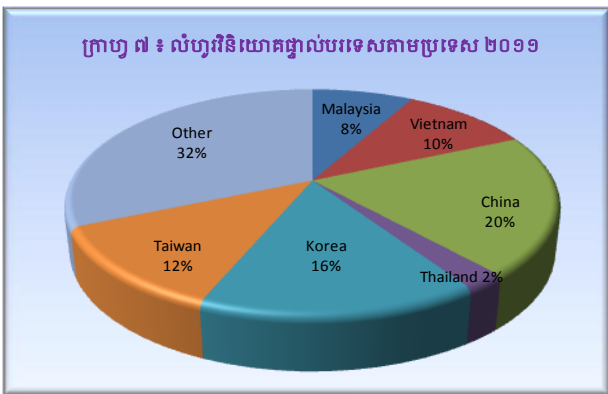
ក/. កំណើនសេដ្ឋកិច្ច

នៅឆ្នាំ២០១១ បើទោះបីជាប្រទេសកម្ពុជាបានទទួលរងគ្រោះដោយទឹកជំនន់យ៉ាងធ្ងន់ធ្ងរក៏ដោយ ក៏សេដ្ឋកិច្ចកម្ពុជាបានកើនក្នុងអត្រាប្រចាំឆ្នាំ ៧,១% ធៀបនឹង ៦% ក្នុងឆ្នាំ២០១០ ។ កំណើននេះគាំទ្រដោយកំណើននៃការនាំចេញ វិស័យទេសចរណ៍ សំណង់ ឧស្សាហកម្មកាត់ដេរ កសិកម្ម ដូចជាដំណាំស្រូវ និងកៅស៊ូ ជាដើម ។ ក្នុងឆ្នាំ២០១២ នេះ សេដ្ឋកិច្ចកម្ពុជាត្រូវបានរាជរដ្ឋាភិបាលរំពឹងថានឹងមានកំណើន ៧% ខណៈមូលនិធិរូបិយវត្ថុអន្តរជាតិប្រមើលថានឹងមានកំណើន ៦,៥% ។

ខ/. វិនិយោគផ្ទាល់បរទេស

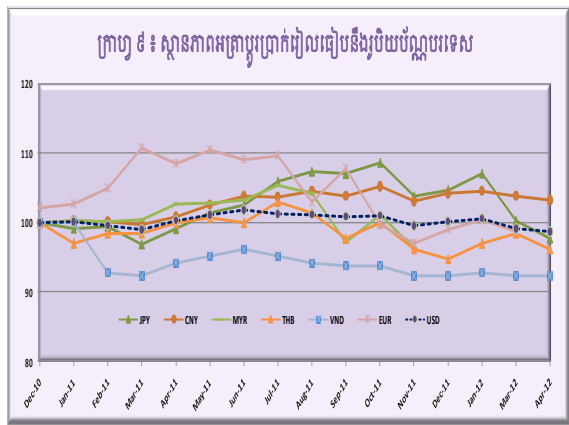
គិតត្រឹមឆ្នាំ២០១១ ស្ថានភាពវិនិយោគផ្ទាល់បរទេសមានទំហំ ៦,៨៥០ ពាន់លានដុល្លារអាមេរិក ដែលមកពីប្រទេសចិន ១៦% ម៉ាឡេស៊ី ១៤% កូរ៉េ ១១% វៀតណាម ៩% តៃវ៉ាន់ ៨% និង ថៃ ៧% ។ល។

រីឯលំហូរចូលវិនិយោគផ្ទាល់បរទេសសម្រាប់ឆ្នាំ ២០១១ មានទំហំ ៨៩១,៧ លានដុល្លារអាមេរិក កើន ១៤% ធៀបនឹងឆ្នាំ២០១០ ។ ក្នុងទំហំទឹកប្រាក់វិនិយោគនេះមានប្រទេសចិនបានវិនិយោគ ២០% កូរ៉េ ១៦% តៃវ៉ាន់ ១២% វៀតណាម ១០% ម៉ាឡេស៊ី ៨% និងថៃ ២% ។ល។ ម្យ៉ាងវិញទៀត ទំហំទឹកប្រាក់វិនិយោគនេះបានស្រូបដោយវិស័យធនាគារ ២៤% វិស័យកាត់ដេរ ២៣% វិស័យកសិកម្ម ២០% វិស័យរមណីយដ្ឋាន ៤% ។



គ/. ស្ថានភាពអត្រាប្តូរប្រាក់

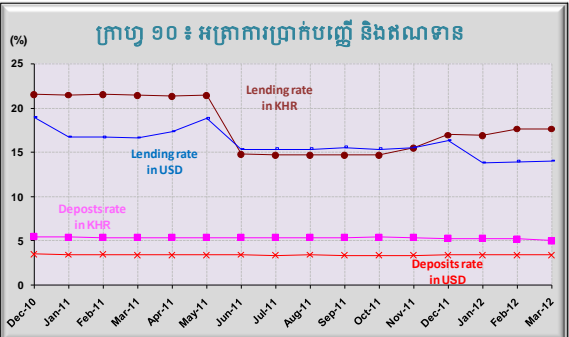
នៅក្នុងរយៈពេល៤ខែដើមឆ្នាំ២០១២ នេះ ប្រាក់រៀល បានឡើងថ្លៃជាមធ្យម ០,២% ធៀបនឹងប្រាក់ដុល្លារអាមេរិក ក្នុងគ្រាដូចគ្នានៅឆ្នាំ២០១១ ដោយសារការកើនឡើងនៃ តម្រូវការប្រាក់រៀលក្នុងសកម្មភាពសេដ្ឋកិច្ច ដូចជាការទិញ ទំនិញសម្រាប់ការចូលរួមក្នុងពិធីចូលឆ្នាំប្រពៃណីខ្មែរ ការបង់ពន្ធ ការទិញកាសិផល និងការទូទាត់សន្លឹកហ៊ុនដែលទើបតែបាន បើកនៅពេលថ្មីៗនេះ ។ កំណើននៃតម្រូវការនេះត្រូវបានឆ្លុះ បញ្ចាំងតាមរយៈរូបិយវត្ថុក្នុងចរាចរណ៍ ដែលមានកំណើន ប្រចាំឆ្នាំជាមធ្យមជិត ១៤% ក្នុងរយៈពេល៤ខែដើមឆ្នាំ២០១២ ធៀបនឹង ៩% នៅគ្រាដូចគ្នាកាលពីឆ្នាំ២០១១ ។



បើធៀបជាមួយនឹងរូបិយប័ណ្ណនៃបណ្តាប្រទេសជាដៃគូពាណិជ្ជកម្មមួយចំនួន ក្នុងរយៈពេល៤ខែដើមឆ្នាំ ២០១២ នេះ ជាមធ្យម ប្រាក់រៀលបានឡើងថ្លៃ ៥,៦% ធៀបនឹងប្រាក់អឺរ៉ូ ១,១% ធៀបនឹងប្រាក់បាតថៃ ០,៥% ធៀបនឹងប្រាក់រឹងហ្គីត ២,១% ធៀបនឹងប្រាក់រ័នកូរ៉េ ០,២% ធៀបនឹងប្រាក់ដុល្លារហុងកុង ប៉ុន្តែបានធ្លាក់ថ្លៃ ៣,៧% ធៀបនឹងប្រាក់យ៉េនជប៉ុន ធៀបនឹងប្រាក់យ៉េនជប៉ុន ធៀបនឹងគ្រាដូចគ្នាឆ្នាំ២០១១ ។

ឃ/. ចលនាអត្រាការប្រាក់

តាមរយៈកំណើនឥណទានចំពោះវិស័យឯកជនក្នុង រយៈពេលថ្មីៗនេះ បានឆ្លុះបញ្ចាំងឱ្យឃើញពីឱកាសវិនិយោគ ដ៏ល្អ និងការពង្រីកទំហំប្រតិបត្តិការរបស់វិនិយោគិនក្នុងប្រទេស កម្ពុជា ។ ផ្អែកតាមអត្រាការប្រាក់មធ្យមថ្មីនៃរយៈពេល៦ខែ អត្រាការប្រាក់ឥណទានជាប្រាក់ដុល្លារបានថយចុះពី ១៦,៤% នៅដំណាច់ឆ្នាំ២០១១ មកដល់ ១៤% នៅខែមីនា ឆ្នាំ២០១២ ខណៈអត្រាការប្រាក់ឥណទានជាប្រាក់រៀលបានកើនឡើង បន្តិចពី ១៧% នៅដំណាច់ឆ្នាំ ២០១១ ទៅដល់ ១៧,៧% នៅខែមីនា ឆ្នាំ២០១២ ។ រីឯអត្រាការប្រាក់បញ្ញើជា ដុល្លារ និងអត្រាការប្រាក់បញ្ញើជាប្រាក់រៀលស្ថិតនៅថេរ ត្រឹម ៣,៤% និង ៥,៣% រៀងគ្នាពីដំណាច់ឆ្នាំ២០១១ មកដល់ខែមីនា ឆ្នាំ២០១២ ។



ង/- ស្ថានភាពរូបិយវត្ថុ

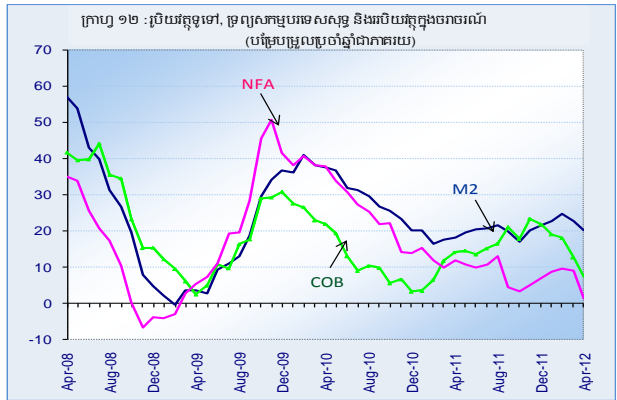
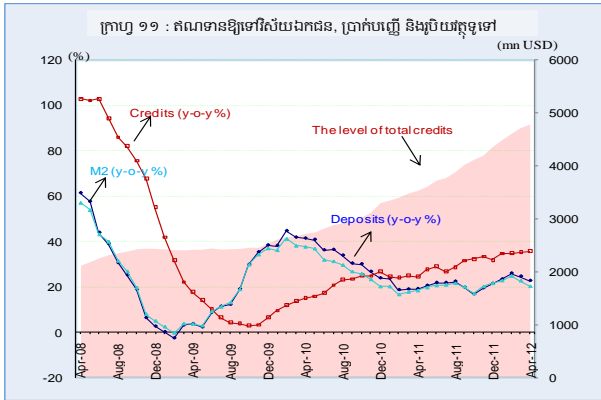
ក្នុងរយៈពេល៤ខែដើមឆ្នាំ២០១២ នេះ ស្ថានភាពរូបិយវត្ថុបានបន្តកើនឡើងជាលំដាប់ដូចខាងក្រោម ៖

- រូបិយវត្ថុទូទៅ (M2) បានកើនដល់ ២៥.៣១៣ ពាន់លានរៀល (៤៣% នៃផសស) នៅខែមេសា ឆ្នាំ២០១២ ពោលគឺមានអត្រាកំណើនឆ្នាំលើឆ្នាំ ២០% ប៉ុន្តែខ្ពស់ជាងកំណើនក្នុងគ្រាដូចគ្នានៅឆ្នាំ២០១១ ដែលមានអត្រា កំណើនត្រឹម ១៨% ។ នៅក្នុងកំណើនរូបិយវត្ថុទូទៅ ២០% នេះ បានរួមចំណែកដោយប្រាក់បញ្ញើជារូបិយប័ណ្ណ បរទេស ១៦% ប្រាក់បញ្ញើមានកាលកំណត់និងសន្សំ ២% រូបិយវត្ថុក្នុងចរាចរណ៍ ១% និង ១% ជាប្រាក់បញ្ញើចរន្ត។
- ទ្រព្យសកម្មបរទេសសុទ្ធមានចំនួន ១៨.៦៤៤ ពាន់លានរៀល (៣២% នៃផសស) នាខែមេសា ឆ្នាំ២០១២ ដោយមានអត្រាកំណើនឆ្នាំលើឆ្នាំ ១% ប៉ុន្តែទាបជាងកំណើនក្នុងគ្រាដូចគ្នានៅឆ្នាំ២០១១ ដែលមានកំណើន ១២%

ដែលពេលនោះទ្រព្យសកម្មបរទេសសុទ្ធមានចំនួនស្មើនឹង ៣៣% នៃផសស ។ កំណើននេះឆ្លុះបញ្ចាំងពីការកើនឡើងនៃទ្រព្យសកម្មបរទេសសុទ្ធរបស់ធនាគារជាតិនៃកម្ពុជា ៨% ខណៈទ្រព្យសកម្មបរទេសសុទ្ធរបស់គ្រឹះស្ថានធនាគារថយចុះ ៤១% ។

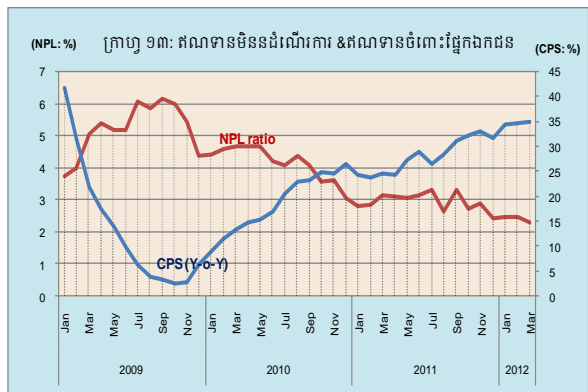
- ប្រាក់បញ្ញើអតិថិជនក្នុងប្រព័ន្ធធនាគារ មានបរិមាណ ២១.៤៩៩ ពាន់លានរៀល (៣៦% នៃផសស) នៅខែមេសាឆ្នាំ២០១២ ពោលគឺមានអត្រាកំណើនឆ្នាំលើឆ្នាំ ២២% ប៉ុន្តែខ្ពស់ជាងកំណើនក្នុងរយៈពេលដូចគ្នានៅឆ្នាំ២០១១ ដែលកើនត្រឹម ១៩% តែបើធៀបនឹងផសស គឺមាន ៣២% ។

- ឥណទានចំពោះវិស័យឯកជនបានកើនឡើងដល់ ១៩.១៩៦ ពាន់លានរៀល (៣២% នៃផសស) នៅខែមេសា ឆ្នាំ២០១២ ពោលគឺមានអត្រាកំណើនឆ្នាំលើឆ្នាំ ៣៦% ដែលកំណើននេះធ្លាប់មានត្រឹមតែ ២៤% នាគ្រាដូចគ្នាឆ្នាំ ២០១១ ។



ច/- ស្ថានភាពឥណទានមិនដំណើរការ (NPLs)

ការកើនឡើងនៃការផ្តល់ឥណទានចំពោះវិស័យឯកជន បានឆ្លុះបញ្ចាំងឱ្យឃើញពី ១/- ទំនុកចិត្តរបស់គ្រឹះស្ថានធនាគារទៅលើការរីកចម្រើននៃសកម្មភាពហិរញ្ញវត្ថុនិងសេដ្ឋកិច្ច ដែលបានធ្វើឱ្យក្រុមហ៊ុននិងសហគ្រាសនានាដែលជាកូនបំណុល មានលទ្ធភាពកាន់តែប្រសើរឡើងក្នុងការស្វែងរកចំណូលដែលជាប្រភពទុនដ៏សំខាន់ក្នុងការសងបំណុល គ្រឹះស្ថានធនាគារ និង ២/- ឥណទានមិនដំណើរការ (NPLs) កាន់តែមានលក្ខណៈល្អប្រសើរឡើងៗ គឺបានធ្លាក់ចុះជាបន្តបន្ទាប់ ដោយមានអនុបាតស្មើនឹង ២,៣% នៅខែមីនា ឆ្នាំ២០១២ ធៀបនឹង ៣,១% កាលពីខែដូចគ្នាឆ្នាំមុន ។



ឆ/- ស្ថានភាពសុវត្ថិភាពប្រាក់បញ្ញើជាប្រិយប័ណ្ណ

ក្នុងរយៈពេល៤ខែដើមឆ្នាំនេះ អនុបាតសុវត្ថិភាពជាប្រិយប័ណ្ណ មិនរាប់បញ្ចូលប្រាក់បញ្ញើនៅបរទេសបានកើនសន្សឹមៗមកវិញ ។ អនុបាតសុវត្ថិភាពជាប្រិយប័ណ្ណរាប់បញ្ចូលប្រាក់បញ្ញើនៅបរទេសបានកើនពី ៥២,៨% នៅខែធ្នូ ឆ្នាំ២០១១ ដល់ ៥៧% នៅខែមេសា ឆ្នាំ២០១២ ។ រីឯអនុបាតសុវត្ថិភាពជាប្រិយប័ណ្ណមិនរាប់បញ្ចូលប្រាក់បញ្ញើនៅបរទេសក៏បានកើនពី ៤២,៣% នៅខែធ្នូ ឆ្នាំ២០១១ ដល់ ៤៣,៧% នៅខែមេសា ឆ្នាំ២០១២ ។ ការកើនឡើងនេះ គឺជាសញ្ញាមួយបញ្ជាក់ថាប្រព័ន្ធធនាគារមិនមានការប្រឈមនឹងហានិភ័យសន្តិសុខភាពទេ ។

ស្ថានភាពសន្តិសុខសាធារណៈ និងប្រព័ន្ធធានាការ

តារាងទី១

លាមដ្តុល្ហារអារមេរិក	២០០៩		២០១០		២០១១		២០១២			
	មេសា	ឆ្នូ	មេសា	ឆ្នូ	មេសា	ឆ្នូ	មករា	កុម្ភៈ	មីនា	មេសា
ទ្រព្យសកម្មជាតិប្រចាំឆ្នាំ = A	១.៥៥៧	១.៩៧៤	២.២៧០	២.៤៨០	២.៦៩៣	២.៦១៩	២.៧៣២	២.៨៧១	២.៩៨៥	៣.០៣៩
សាច់ប្រាក់ធនាគារជាតិប្រចាំឆ្នាំ	២៨២	២៩០	៣៥៣	៣៦៩	៤៤១	៤៣១	៥០៤	៥១៥	៥០៣	៥៥៦
ប្រាក់បញ្ញើជាមួយធនាគារបរទេស	២៦២	៣៨៣	៤៣៥	៤៤៥	៥៨០	៥២២	៥៤៧	៥៦៩	៦៧៩	៧១២
ប្រាក់បង់ប្រាក់កម្ចីជាមួយប្រចាំឆ្នាំ	៣៣៦	៣៩៣	៤៣៨	៥១៦	៥៦៥	៦៣៧	៦៥៥	៦៧៨	៧០២	៧១០
ប្រាក់បញ្ញើជាមួយប្រចាំឆ្នាំនៅធនាគារជាតិ (ចរន្ត មានកាលកំណត់)	៦៧៧	៩០៨	១.០៤៤	១.១៥០	១.១០៦	១.០២៩	១.០២៧	១.១០៨	១.១០១	១.០៦២
ទ្រព្យសកម្មជាតិប្រចាំឆ្នាំ = B	២.៥៨៨	៣.១៦១	៣.៥១៣	៤.១០៤	៤.៤៤១	៤.៩៦៣	៥.០៣៥	៥.២៩៦	៥.២៦០	៥.៣៣០
ប្រាក់បញ្ញើជាមួយប្រចាំឆ្នាំ	២.៤៦៥	៣.០៥៨	៣.៣៩៤	៣.៩១០	៤.២៣៧	៤.៧៣៩	៤.៨០១	៥.០៤៣	៥.០០២	៥.០៧៣
ប្រាក់បញ្ញើជាមួយប្រចាំឆ្នាំរបស់អនិវាសន៍	១២២	១០៣	១១៩	១៩៤	២០៥	២២៤	២៣៤	២៥៣	២៥៨	២៥៧
ទ្រព្យសកម្មជាតិប្រចាំឆ្នាំ (Y-O-Y%)	០.៦	៤៣.៩	៤៥.៨	២៥.៧	១៨.៦	៥.៦	៥.០	១៥.១	១៧.៧	១២.៩
ទ្រព្យសកម្មជាតិប្រចាំឆ្នាំ (Y-O-Y%)	-១.១	៣២.៦	៣៥.៧	២៥.៨	២៦.៤	២០.៩	២០.៨	២៦.៩	២២.៦	២០.០
អនុបាតសុវត្ថិភាព = A/B	៦០.២%	៦២.៤%	៦៤.៦%	៦០.៤%	៦០.៦%	៥២.៨%	៥៤.៣%	៥៤.២%	៥៦.៧%	៥៧.០%
អនុបាតសុវត្ថិភាព (មិនគិតធនាគារបរទេស)	៥០.០%	៥០.៣%	៥២.២%	៤៩.៦%	៤៧.៦%	៤២.៣%	៤៣.៤%	៤៣.៥%	៤៣.៨%	៤៣.៧%

III .ស្ថានភាពអតិថិជនណាមកម្តងៗប្រចាំខែមេសា ឆ្នាំ២០១២

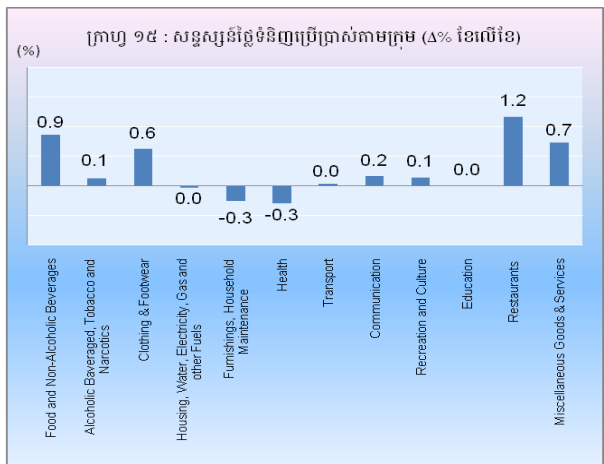
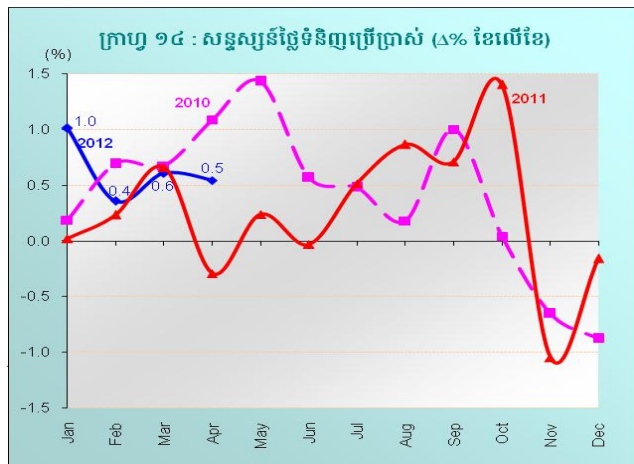
ក/. ស្ថានភាពអតិថិជនណា

១. អតិថិជនណាប្រចាំខែមេសា

អតិថិជនណាខែលើខែក្នុងខែនេះបានថយចុះមកកម្រិត ០,៥% បន្ទាប់ពីបានកើនឡើងដល់ ០,៦% កាលពីខែមីនា ។ អតិថិជនណាខែមេសា ឆ្នាំ២០១២ មានអត្រាខ្ពស់ជាងខែមេសាដូចគ្នាឆ្នាំ២០១១ ដែលមានកម្រិតត្រឹម -០,៣% ប៉ុន្តែមានអត្រាទាបជាងខែមេសា ឆ្នាំ២០១០ ដែលមានអត្រា ១,១% ។

ក្នុងចំណោមថ្លៃទំនិញទាំង១២ក្រុម មាន៨ក្រុមបានឡើងថ្លៃ ៣ក្រុមបានចុះថ្លៃ និង១ក្រុមមិនមានការប្រែប្រួលថ្លៃ ។ ក្រុមទំនិញ៨ក្រុមដែលឡើងថ្លៃគឺ ក្រុមភោជនីយដ្ឋាន ១,២% ក្រុមម្ហូបអាហារនិងភេសជ្ជៈមិនមានជាតិស្រវឹង០,៩% ក្រុមទំនិញនិងសេវាផ្សេងៗ ០,៧% ក្រុមសម្លៀកបំពាក់និងស្បែកជើង ០,៦% ក្រុមគមនាគមន៍ ០,២% ក្រុមការកម្សាន្តនិងវប្បធម៌ ០,១% ភេសជ្ជៈមានជាតិស្រវឹងនិងថ្នាំជក់ ០,១% និងក្រុមដឹកជញ្ជូន ០,០៣% ។ ចំណែកក្រុមទំនិញ៣ក្រុមដែលចុះថ្លៃមាន ក្រុមសុខាភិបាល ០,៣% ក្រុមគ្រឿងសង្ហារឹម សម្ភារៈប្រើប្រាស់ គ្រួសារ និងការថែទាំផ្ទះជាប្រចាំ ០,២% និងក្រុមផ្ទះសំបែង/ទឹក/អគ្គិសនី/ឧស្ម័ននិងឥន្ធនៈដទៃទៀត ០,០៣% ។

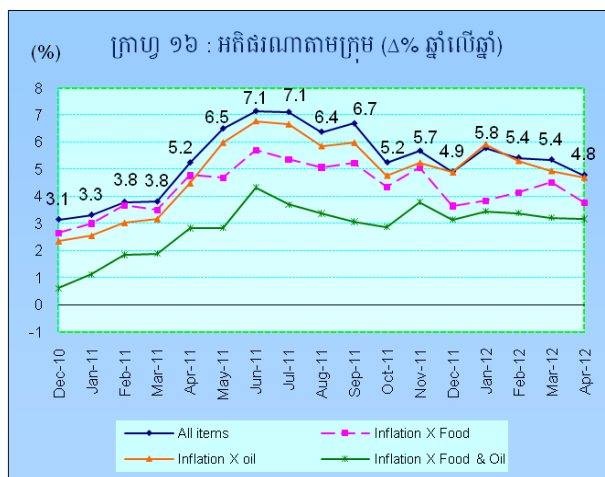
ជារួម ការកើនឡើងថ្លៃទំនិញជាសំខាន់ក្នុងខែនេះ បណ្តាលមកពីការឡើងថ្លៃទំនិញដែលមានឥទ្ធិពលខ្លាំង និងមានមេគុណធំដូចជាក្រុមម្ហូបអាហារនិងក្រុមទំនិញទាក់ទងនឹងប្រេងឥន្ធនៈ រួមទាំងដោយសារកំណើនចំណាយ



ក្នុងរដូវបុណ្យមានផ្សេងៗ ព្រមទាំងការឡើងថ្លៃប្រេងឥន្ធនៈនៅលើទីផ្សារអន្តរជាតិគួរឱ្យកត់សម្គាល់នៅខែកុម្ភៈ កន្លងទៅ ។

២. អតិផរណាឆ្នាំលើឆ្នាំ

អតិផរណាឆ្នាំលើឆ្នាំបានថយចុះបន្តបន្ទាប់មក ត្រឹម ៤,៨% ក្នុងខែមេសាខាងលើនេះ បន្ទាប់ពីបានកើនឡើងដល់ ៥,៤% កាលពីខែមីនា ។ ម្យ៉ាងវិញទៀត អត្រាអតិផរណា ក្នុងខែនេះមានកម្រិតទាបជាងខែដូចគ្នាឆ្នាំមុនដែលមាន អត្រា ៥,២% ។ រីឯអត្រាមធ្យមនា៤ខែដើមឆ្នាំនេះ មាន កម្រិត ៥,៣% ខ្ពស់ជាងគ្រាដូចគ្នាឆ្នាំមុនដែលមានត្រឹម ៤,០៤% ។ ទន្ទឹមនោះ អតិផរណាឆ្នាំលើឆ្នាំមិនគិតថ្លៃក្រុម ម្ហូបអាហារស្ទើរនឹង ៣,៨% និងអតិផរណាឆ្នាំលើឆ្នាំមិនគិត ថ្លៃទំនិញនិងសេវាពាក់ព័ន្ធនឹងថ្លៃប្រេងឥន្ធនៈ រួមទាំងថ្លៃ សេវាក្រុមដឹកជញ្ជូនផងនោះស្ទើរនឹង ៤,៧% ពោលគឺទាប ជាងអតិផរណារួមដូចគ្នា ។ បើពិនិត្យលើអតិផរណាដែលមិនគិតទាំងថ្លៃក្រុមម្ហូបអាហារ និងទាំងថ្លៃទំនិញនិងសេវា ពាក់ព័ន្ធនឹងប្រេងឥន្ធនៈ រួមទាំងថ្លៃសេវាក្រុមដឹកជញ្ជូនផងនោះមានកម្រិតត្រឹម ៣,២% ។



សរុបមក អតិផរណារួមប្រចាំឆ្នាំនៅខែមេសា ឆ្នាំ ២០១២ ស្ទើរនឹង ៤,៨% បានរួមចំណែកដោយ ៖ ១/- ក្រុម ម្ហូបអាហារ និងភេសជ្ជៈពុំមានជាតិស្រវឹង ២,៦% ២/- ក្រុម ដឹកជញ្ជូន ០,៧% ៣/- ក្រុមផ្ទះសំបែង/ទឹក/អគ្គិសនី/ខ្សែស្នើ និងឥន្ធនៈ ដទៃ ទៀត ០,៤% ៤/- ក្រុមភោជនីយដ្ឋាន ០,៤% ៥/- ក្រុមទំនិញនិងសេវាផ្សេងៗ ០,២% និង ៦/- ក្រុមទំនិញ ដែលនៅសល់៧ផ្សេងទៀតមានត្រឹម ០,២% ។

តារាងទី២

Contribution (YoY %)	Feb-12	Mar-12	Apr-12
All Items	5.4	5.4	4.8
Food & N A B	3.0	2.8	2.6
Transportation	1.0	1.0	0.7
Housing W E.	0.3	0.6	0.4
Restaurants	0.4	0.3	0.4
Miscellaneous Goods&S.	0.2	0.2	0.2
Others	0.2	0.2	0.2

ខ/- ឥទ្ធិពលនៃអតិផរណាមកពីក្រៅប្រទេសនិងនៅក្នុងស្រុក

នៅខែមេសា ឆ្នាំ២០១២ កំណើនថ្លៃម្ហូបអាហារពិភពលោកឆ្នាំលើឆ្នាំបានថយចុះ ៩,៣% ហើយកំណើន ខែលើខែបានថយចុះប្រមាណ ១,៣% ។

ទន្ទឹមនេះ ថ្លៃប្រេងនៅលើទីផ្សារអន្តរជាតិនៅក្នុងខែមេសា ឆ្នាំ២០១២ ស្ទើរនឹង ០,៨៩ ដុល្លារអាមេរិក ក្នុង១លីត្រ ហើយមានកំណើនខែលើខែ ១,៩% និងកំណើនឆ្នាំលើឆ្នាំ -៧,៩% ខណៈថ្លៃប្រេងឥន្ធនៈក្នុងស្រុកស្ទើរ នឹង ១,៣៥ ដុល្លារអាមេរិក ក្នុង១លីត្រ ហើយមានកំណើនខែលើខែ -៣% និងកំណើនឆ្នាំលើឆ្នាំ ៧% ។

